

„Civil potenciál 2010”

HÁTTÉRELEMZÉSEK

STATISZTIKAI ADATOK MÁSODELEMZÉSE

Készítette:

Innoratio Kutatóműhely
Csongrád Megyei Gazdaság- és Társadalomfejlesztő
Közhasznú Egyesület



Szeged, 2010. január-április

Tartalomjegyzék

1. BEVEZETŐ ÉS MÓDSZERTANI LEÍRÁS	4
2. A CÉLTERÜLET HELYZETELEMZÉSE	5
2.1. ELHELYEZKEDÉS	5
2.2. TERMÉSZETES ÉS ÉPÍTETT KÖRNYEZET	6
2.2.1. Természeti jellemzők.....	6
2.2.2. Épített környezet	6
2.3. DEMOGRÁFIA ÉS MUNKANÉLKÜLISÉG	7
2.3.1. Lakosság és demográfiai viszonyok.....	7
2.3.2. Munkanélküliség.....	8
2.4. GAZDASÁGI KÖRNYEZET	9
2.4.1. Vállalkozások, személyi jövedelem adó	9
2.5. CIVIL SZFÉRA JELLEMZŐI	13
2.5.1. Civil szervezetek száma, megoszlása	13
2.5.2. A civil szféra kiterjedtségét befolyásoló tényezők.....	14
2.6. A CIVIL SZFÉRA CIVIL PÁLYÁZATI AKTIVITÁSA	16
3. KÖVETKEZTETÉSEK.....	20
4. FÜGGELÉK	22
4.1. ADATFORRÁSOK.....	22
4.2. RÖVID ÁTTEKINTÉS – A CIVIL TÁRSADALOM TÖRTÉNETE MAGYARORSZÁGON	23
4.3. KUTATÁSI KÖRKÉP – A CIVIL SZFÉRÁVAL KAPCSOLATOS HAZAI KUTATÁSI EREDMÉNYEK TARTALMI ÖSSZEFOGLALÁSA	25

Táblázatok és ábrák jegyzéke

1. ábra: A „Civil Potenciál 2010” kutatás akcióterülete.....	5
1. táblázat: A települések kedvezményezett helyzete	6
2. táblázat: Deomgráfiai mutatók	7
2. ábra: Munkanélküliségi arány	9
3. ábra: Munkanélküliségi arány és lakónépesség.....	9
3. táblázat: Gazdasági mutatók.....	10
4. ábra: Vállalkozási hajlandóság én népességszám	11
5. ábra: Vállalkozási hajlandóság és munkanélküliség	11
6. ábra: Regisztrált vállalkozások száma a kedvezményezettség tekintetében	12
7. ábra: Gazdasági potenciál.....	12
8. ábra: Gazdasági teljesítmény és munkanélküliség	12
9. ábra: SZJA és kedvezményezettség	13
4. táblázat: Civil szervezetek eloszlása	13
10. ábra: Civil szervezetek és lakónépesség.....	14
11. ábra: Civil szervezetek és vállalkozások	15
12. ábra: Civil szervezetek és munkanélküliség.....	15
13. ábra: Civil szervezetek és kedvezményezettség	16
14. ábra: Pályázati aktivitás.....	17
15. ábra: Pályázati aktivitás és lakónépesség	17
16. ábra: Civil szervezetek és pályázati aktivitás	18
17. ábra: Pályázati aktivitás és vállalkozási hajlandóság	18
18. ábra: Munkanélküliség és pályázati aktivitás	19
19. ábra: Pályázati aktivitás és kedvezményezettség	19

1. Bevezető és módszertani leírás

A „Civil potenciál 2010” kutatás keretében az Innoratio Kutatóműhely statisztikai adatok másodelemzését, kérdőíves felmérést és interjúkutatást végzett.

Jelen statisztikai adatok másodelemzését tartalmazó háttér tanulmány célja a fenti kutatáshoz kapcsolódó, már meglévő adatok összegző értékelése illetve szekunder elemzése (korábbi – saját – kutatások eredményeinek bemutatása), leíró jelleggel a kutatás által érintett települések főbb társadalmi-gazdasági jellemzőinek bemutatása és feltárása.

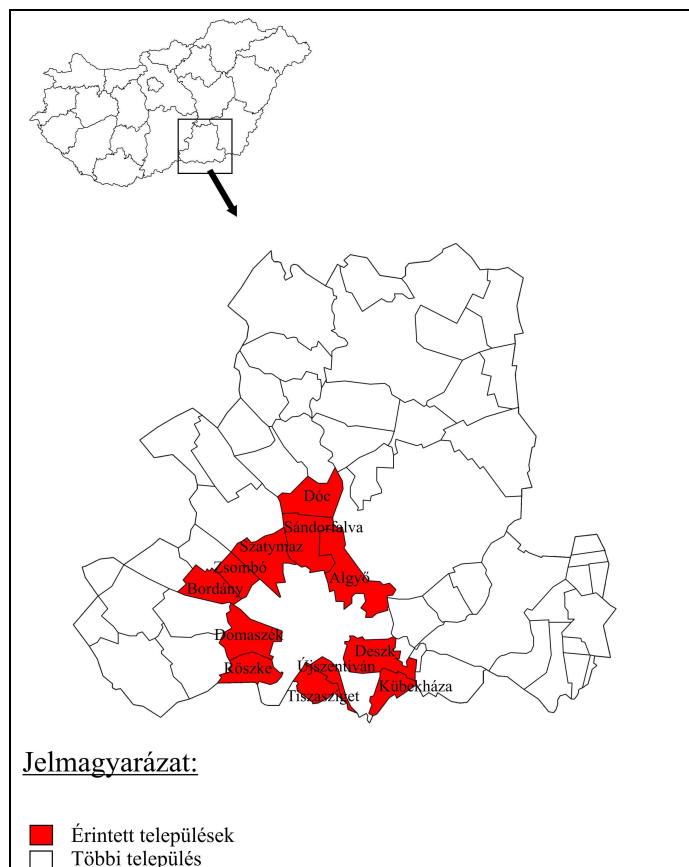
A statisztikai másodelemzés megfigyelési/elemezési egységei maguk a célterület települései voltak (mintavételre nem került sor). Települési szintű statisztikai adatok felhasználása révén a mérőeszköz kérdése nem releváns, az adatokat egyszerűen oly módon használtuk fel, ahogy azok a statisztikai lekérdező rendszerekben közvetlenül hozzáférhetőek, másrészt pedig saját számítások alapján index-számítás alkalmaztunk az adatokban lévő információk egyetlen mutatóba történő integrálása céljából.

A másodelemzés során felhasznált primer adatok, statisztikák forrásait a függelék tartalmazza. Továbbá – mivel a statisztikai másodelemzés tárgyához szorosan nem kapcsolódik, a téma iránt érdeklődők számára azonban hasznos információkkal szolgálhat – ugyancsak a függelékben kerül kidolgozásra a civil társadalom hazai története, valamint kutatási körkép keretében a hazai civil szférát érintő felmérések, kutatások fő eredményeiből készített összeállítás.

2. A célterület helyzetelemzése

2.1. Elhelyezkedés

A „Civil Potenciál 2010” kutatás Csongrád megye 12 települését érintette: Dócot, Sándorfalvát, Szatymazt, Zsombót, Bordányt, Domaszéket, Röszkét, Újszentivánt, Tiszaszigetet, Deszket és Kübekházát:



1. ábra: A „Civil Potenciál 2010” kutatás akcióterülete
(Forrás: saját szerkesztés)

A 12 Csongrád megyei település közül Bordány a Móraalmi Kistérség tagja, a többi 11 pedig a Szegedi Kistérségbe tartozik. A települések a közel 170 ezer lakónépességű (169.030 fő, 2008 KSH) régiós központ és megyeszékhely Szeged vonzáskörzetébe tartoznak.

A vizsgált települések helyzete a területfejlesztés szempontjából jónak mondható, mivel a vonatkozó kormányrendeletek alapján mindössze 1 település minősül kedvezményezett településnek (Dóc), egy további pedig – a Móraalmi Kistérségbeli Bordány – kedvezményezett kistérségben található:

1. táblázat: A települések kedvezményezetti helyzete

Település	Kedvezményezett település¹	Kedvezményezett kistérségbeli település²
Algyő	-	-
Bordány	-	+
Deszk	-	-
Dóc	+	-
Domaszék	-	-
Kübekháza	-	-
Röszke	-	-
Sándorfalva	-	-
Szatymaz	-	-
Tiszasziget	-	-
Újszentiván	-	-
Zsombó	-	-

2.2. Természetes és épített környezet

2.2.1. Természeti jellemzők

A kutatás által érintett 12 település Csongrád megye területének 12%-át fedi le (50.858 ha). A települések Magyarország 6 nagytája közül az Alföld területén helyezkednek el. A középtájak közül a Duna-Tisza közti homokhátság és az Alsó-Tisza-síkság középtájakat érintik, a kistájak közül pedig a Dél-Tisza-völgyét, a Dorozsma-Majsai-homokhátot és a Marosszöget. A Marosszög területén található Tiszaszigeten van az ország legmélyebb pontja 75,8 m tszf. magassággal. A települések az Alföldek flóraidékén belül Duna-Tisza köze flórajárás területét érintik. A meleg-száraz éghajlatú területen országosan a legnagyobb az átlagos évi középhőmérséklet (11 °C felett), az átlagos évi csapadékmennyiség 550-600 mm között alakul, talajtípusaira jellemző a homokos váztalajok, szoloncsákos szolonyeces talajok, csernozjom-, réti-, öntés- és láptalajok.

2.2.2. Épített környezet

A célterület 12 településén mindösszesen több mint 16 ezer lakás található (16.401, 2008 KSH). A közműhálózatba bekapcsolt lakások arányai terén településenként eltérések tapasztalhatók. A közüzemi vízhálózatba bekapcsolt lakások arányait tekintve közel 100%-os

¹ 240/2006. (XI. 30.) Korm. rendelet a társadalmi-gazdasági és infrastrukturális szempontból elmaradott, illetve az országos átlagot jelentősen meghaladó munkanélküliséggel sújtott települések jegyzékéről alapján

² 311/2007. (XI. 17.) Korm. rendelet a kedvezményezett térségek besorolásáról alapján

arányról beszélhetünk Sándorfalva, Algyő, Deszk, Kübekháza, Tiszasziget és Újszentiván esetében (2008). A települések közül a legkedvezőtlenebb; 50%-os vízhálózatba bekapcsolt lakásarány jellemző Domaszék esetében, 60% feletti érték Dócon és Bordányon tapasztalható, Zsombó, Szatymaz és Röszeke esetében pedig 70 és 90% közötti a közüzemi vízhálózatba bekapcsolt lakások aránya (2008).

A közüzemi szennyvízcsatorna hálózatba bekapcsolt lakások aránya a vizsgált települések közül Sándorfalva, Bordány, Dóc, Szatymaz és Zsombó esetében 0% (2008). Kedvezőbb értékkel bír Domaszék (40%) és Röszeke (78%), és közel 100%-os szennyvízhálózat ellátottságról beszélhetünk Algyő, Deszk (89%), Kübekháza, Tiszasziget és Újszentiván esetében (2008).

2.3. Demográfia és munkanélküliség

2.3.1. Lakosság és demográfiai viszonyok

A vizsgált 12 település összlakossága közel 42 ezer fő (41.987 fő, 2008), ami Csongrád megye lakónépességének közel az egy tizedét alkotja (9,9%, 2008).

A települések közül Sándorfalva lakónépessége a legnagyobb (8042 fő, 2008), és Dócé a legkisebb (786 fő, 2008):

2. táblázat: Demográfiai mutatók

Település	Lakónépesség az év végén (2008.)	Élveszületés (2008.)	Halálozás (2008.)	Természetes szaporodás, fogyás (-) (2008.)	60 éves és idősebbek aránya (2008.)	Nötlöbbllet (2008.)
Algyő	5 247	45	63	-18	17,93	1,01
Bordány	3 155	25	26	-1	21,59	1,10
Deszk	3 584	37	30	7	19,06	0,99
Dóc	786	7	17	-10	18,66	1,02
Domaszék	4 851	43	29	14	22,64	1,00
Kübekháza	1 561	21	22	-1	20,15	1,04
Röszeke	3 269	20	35	-15	20,54	1,00
Sándorfalva	8 042	73	97	-24	21,22	1,02
Szatymaz	4 593	42	54	-12	18,16	1,01
Tiszasziget	1 767	17	22	-5	17,00	1,02
Újszentiván	1 657	18	20	-2	16,30	1,02
Zsombó	3 475	25	24	1	22,60	1,10
Települések összesen	41 987	373	439	-66	22,35	1,09

Deszk és Zsombó kivételével a települések népessége nem reprodukálja önmagát, a természetes szaporodás negatív. A természetes fogyás által leginkább érintett települések Sándorfalva, Algyő és Röske.

A települések korösszetételére jellemző, hogy összességében a lakosság egy ötödét teszi ki a 60 éves és idősebb népesség: Domaszéken és Zsombón mutatható ki az idős népesség legmagasabb arányban, Tiszasziget és Újszentiván településeken pedig a legalacsonyabb mértékben.

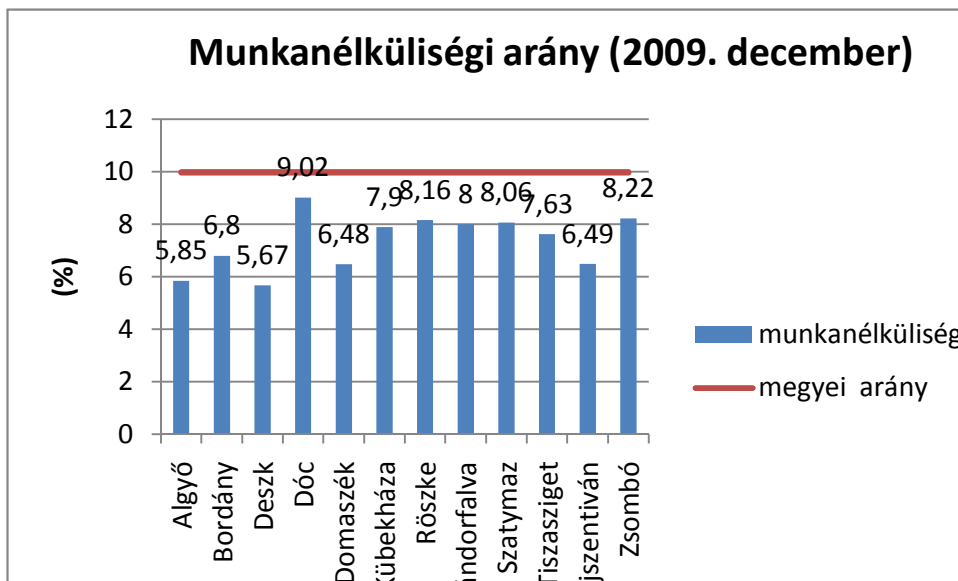
Az országos adatoknak (1,09 fő) megfelelően a lakónépesség nemek szerinti megoszlása tekintetében stabil nőbőbblet mutatható ki, átlagosan minden férfi lakosra 1,09 nő jut. A települések közül a legkiegyenlítettebb a férfi-nő arány Domaszéken, a legjelentősebb különbség pedig Bordány és Zsombó esetében tapasztalható. Deszken enyhe férfibőbblet jellemző.

Összességében tehát megállapítható, hogy a vizsgált célterület települései a megye lakosságának majdnem egy tizedét adják, a legmagasabb lakosságú település hozzávetőlegesen 8 ezer főt számlál. A vizsgált népesség összetételéből fakadóan összességében nem képes a természetes reprodukcióra, a települések nagy többsége esetében természetes fogyással, egyötödnyi idős népesség aránnyal, valamint stabil nőbőbblettel kell számolni.

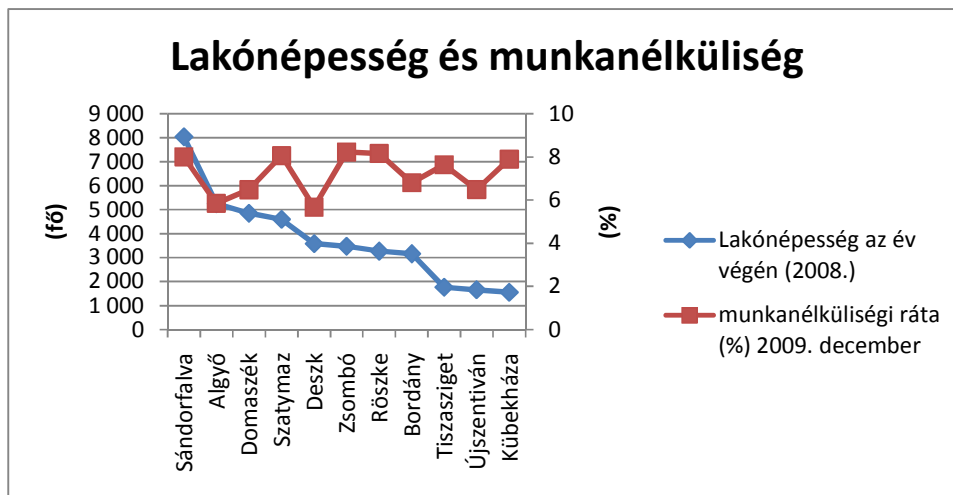
2.3.2. Munkanélküliség

A célterület településein átlagosan a 7,34%-os a munkanélküliségi arány (AFSZ, 2009. december), ami a vonatkozó időszakban mért megyei átlagnál (9,98%) jóval kisebb. A legalacsonyabb munkanélküliségi arány Deszken, Algyón és Domaszéken (Szegedhez legközelebb eső települések) mérhető. A megyei átlagot Dóc és Zsombó esetében közelíti meg leginkább a munkanélküliségi arány.

A munkanélküliség és a település lakosságának nagysága között nem mutatható ki lényeges összefüggés: a településnagyság csökkenése mellett stabil szinten marad a munkanélküliségi arány, s ebben a tekintetben a magasabb lakosságszámú települések közül néhány még némileg kedvezőbb helyzetben is van (elsősorban Algyő és Domaszék).



2. ábra: Munkanélküliségi arány



3. ábra: Munkanélküliségi arány és lakónépesség

2.4. Gazdasági környezet

2.4.1. Vállalkozások, személyi jövedelem adó

A vizsgált településeken összesen 7544 db regisztrált vállalkozás található (a megye összes vállalkozásának 9,69%-a), legnagyobb részük Sándorfalván és Domaszéken, a legkevesebb pedig Dócon. A vállalkozások fajlagos mutatói tekintetében a településeken átlagosan 179 vállalkozás jut ezer főre, ami valamelyest magasabb a megyei értéknél (172,47 db). Arányaiban Rösztke, Bordány és Zsombó településeken a legmagasabb ezen gazdasági szervezetek aránya, és Algyón a legalacsonyabb.

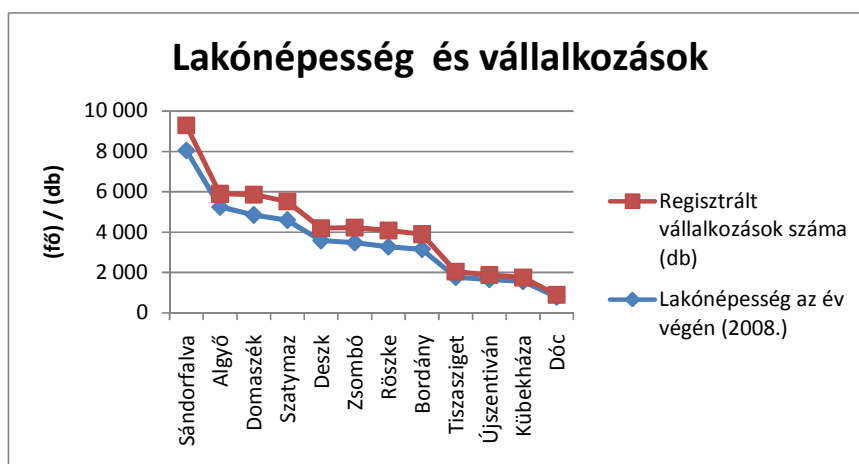
3. táblázat: Gazdasági mutatók

Település	Regisztrált vállalkozás (db) (2008.)	Vállalkozások ezer főre (db) (2008.)	1 adófizetőre eső szja alap (Ft) (2008.)	1 adófizetőre eső összes szja (Ft) (2008.)
Algyő	648	123,49	1 616 771	284 779
Bordány	749	237,40	1 273 910	197 117
Deszk	617	172,15	1 764 224	328 566
Dóc	114	145,03	1 307 613	193 528
Domaszék	1005	207,17	1 400 225	233 697
Kübekháza	197	126,20	1 300 025	168 909
Röszke	806	246,55	1 425 086	210 071
Sándorfalva	1243	154,56	1 430 510	223 324
Szatymaz	917	199,65	1 477 513	249 478
Tiszasziget	275	155,63	1 412 427	206 097
Újszentiván	219	132,16	1 656 358	285 058
Zsombó	754	216,97	1 467 977	261 012
Települések összesen	7544	179,67	1 479 209	244 275
Csongrád megye	73092	172,47	1 659 573	308 358
DA-régió	81390	61,40	1 559 857	275 198
Országos	1561446	155,66	1 870 925	386 771

A személyi jövedelem adó alap fajlagos mutatója a célterület településein (1,48 millió Ft) alacsonyabb a megyei átlagnál (1,66 millió Ft) – a megyei értéket Deszken mért szja alap meghaladja, Újszentiván és Algyő pedig megközelíti. A települések között a mutató értéke Bordány esetében a legalacsonyabb.

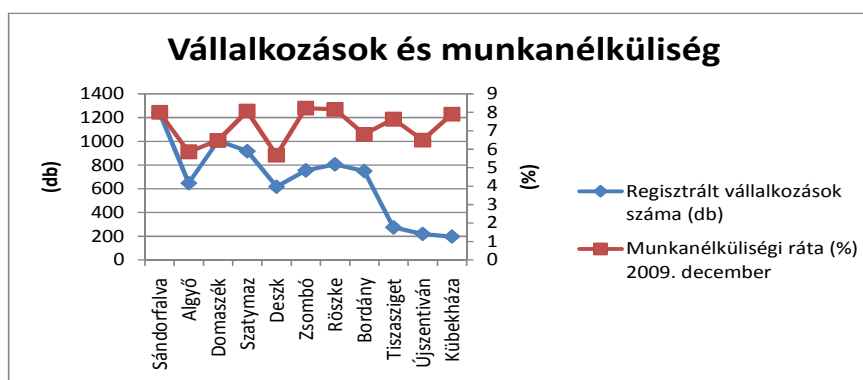
Az összes SZJA 1 adózóra számított mutatója a települések összessége esetében (244 ezer Ft) szintén jelentősen elmarad a megyei átlagtól (308 ezer Ft), és a legjobb helyzetben – az előbbi mutatóval összehangban – Deszk, Újszentiván és Algyő települések vannak, a fajlagos szja legalacsonyabb értéke pedig Kübekházán mutatható ki.

A vizsgált településeken mérhető vállalkozási hajlandóság és a települések lakónépessége között jelentős és jól értelmezhető kapcsolat mutatható ki: a magasabb lélekszámú területeken a regisztrált vállalkozások száma is magasabb, és a népességszám fogyatkozásával a gazdasági szervezetek száma is csökken:



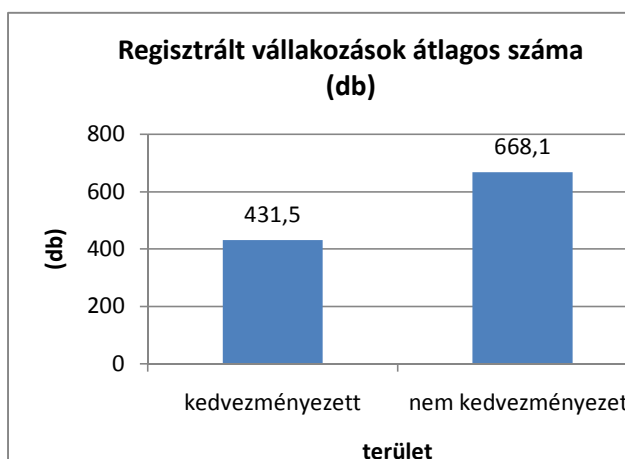
4. ábra: Vállalkozási hajlandóság és népességszám

A regisztrált vállalkozások száma és a munkanélküliségi arány a magasabb lakónépességű települések esetében együtt változik, azonban ez a tendencia a csekélyebb lélekszámú települések esetében már nem érvényesül. Itt a munkanélküliségi ráta 7 és 8 % közötti szinten stabilizálódik.



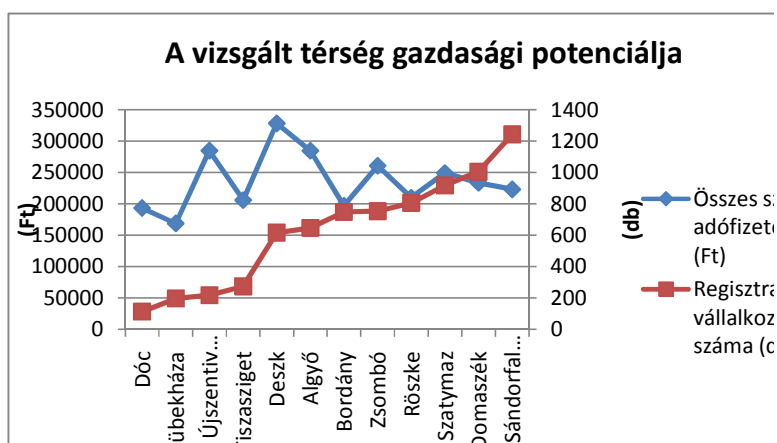
5. ábra: Vállalkozási hajlandóság és munkanélküliség

A kedvezményezett területeken jóval alacsonyabb a regisztrált vállalkozások átlagos száma (431,5 db) a nem kedvezményezettekhez képest (668,1 db): előbbi az utóbbinak csupán két harmada (64%).



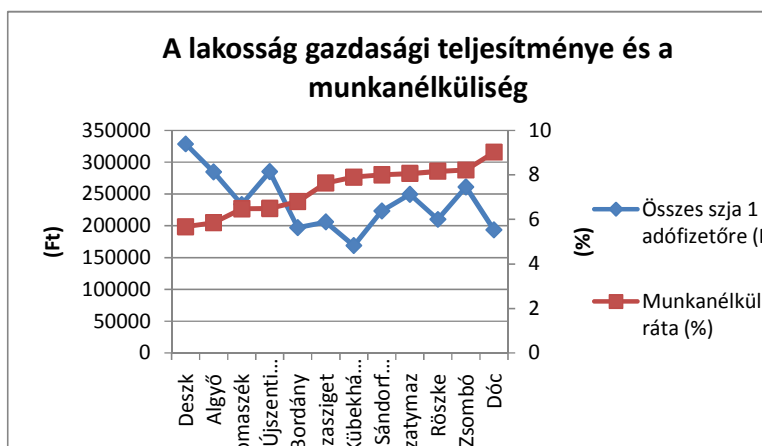
6. ábra: Regisztrált vállalkozások száma a kedvezményezettség tekintetében

A vizsgált települések gazdasági helyzetének szerkezetére jellemző továbbá, hogy a regisztrált vállalkozások száma és az 1 adófizetőre eső összes személyi jövedelem adó összeg között kiegészítő viszony figyelhető meg: az alacsonyabb vállalkozási hajlandóságú településeken magasabb az arányos SZJA-összeg.



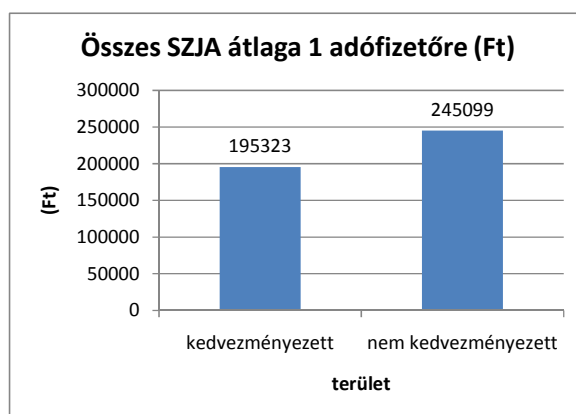
7. ábra: Gazdasági potenciál

A munkanélküliségi arány növekedésével pedig párhuzamosan csökken az 1 adózóra jutó összes szja összege.



8. ábra: Gazdasági teljesítmény és munkanélküliség

A kedvezményezett területeken az összes SZJA átlagértéke (195 ezer Ft/adózó) pusztán 79%-a a nem kedvezményezett területeken jellemző átlagértéknek (245 ezer Ft/adózó).



9. ábra: SZJA és kedvezményeztettség

A kutatásban szereplő települések gazdasági helyzetéről összefoglalóan megállapítható, hogy a munkanélküliségi arány alacsonyabb a megyei értéknél, a regisztrált vállalkozások fajlagos száma meghaladja azt, az szja alap és az összes szja 1 adózóra vetített értéke azonban elmarad a Csongrád megyei mutatóktól. A vállalkozási hajlandóság és az SZJA-ból származó, adózóra vetített bevétel kiegészíti egymást, a kedvezményezett területek esetében pedig alacsonyabb az SZJA átlaga.

2.5. Civil szféra jellemzői

2.5.1. Civil szervezetek száma, megoszlása

A Csongrád megyében működő, formálisan bejegyzett civil szervezeteknek a kutatás célterületét képező településeken 7%-a található, összesen 208 db szervezet. A legnagyobb számban Sándorfalván, Algyőn és Zsombón, a legkisebb számban pedig Dócon és Tiszaszigeten működnek civil szervezetek.

4. táblázat: Civil szervezetek eloszlása

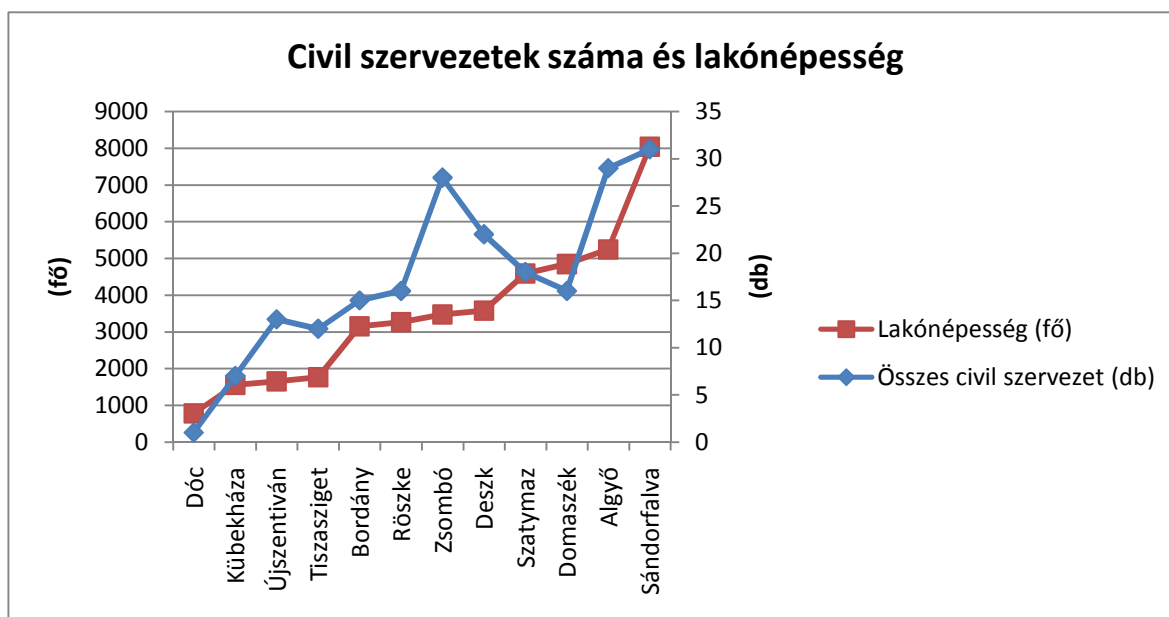
Település	Összes civil szervezet (db)	Alapítvány (db)	Társadalmi szervezet (db)
Algyő	29	7	22
Bordány	15	7	8
Deszk	22	6	16
Dóc	1	0	1

Domaszék	16	6	10
Kübekháza	7	1	6
Röszke	16	2	14
Sándorfalva	31	5	26
Szatymaz	18	5	13
Tiszasziget	12	3	9
Újszentiván	13	1	12
Zsombó	28	8	20
Települések összesen	208	51	157
Csongrád megye	2962	1035	1927

Alapítványokból Zsombón, Algyőn és Bordányban található a legtöbb, Dócon nem működik alapítvány. A társadalmi szervezetek száma Sándorfalván, Algyőn és Zsombón a legmagasabb, s szintén Dócon a legalacsonyabb.

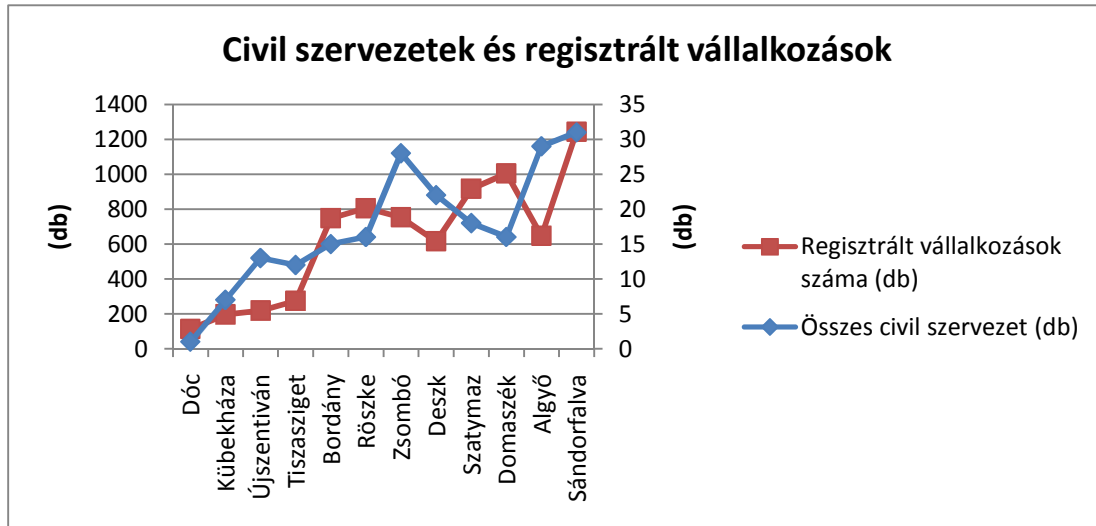
2.5.2. A civil szféra kiterjedtségét befolyásoló tényezők

A településnagyság és a civil szféra kiterjedtsége között pozitív kapcsolat figyelhető meg: a lakosságszám növekedésével egyre nagyobb számban fordulnak elő civil szervezetek. A települések összességében megfigyelhető tendenciát valamelyest Zsombó és Deszk töri meg arányaiban magasabb civil szervezet számmal.



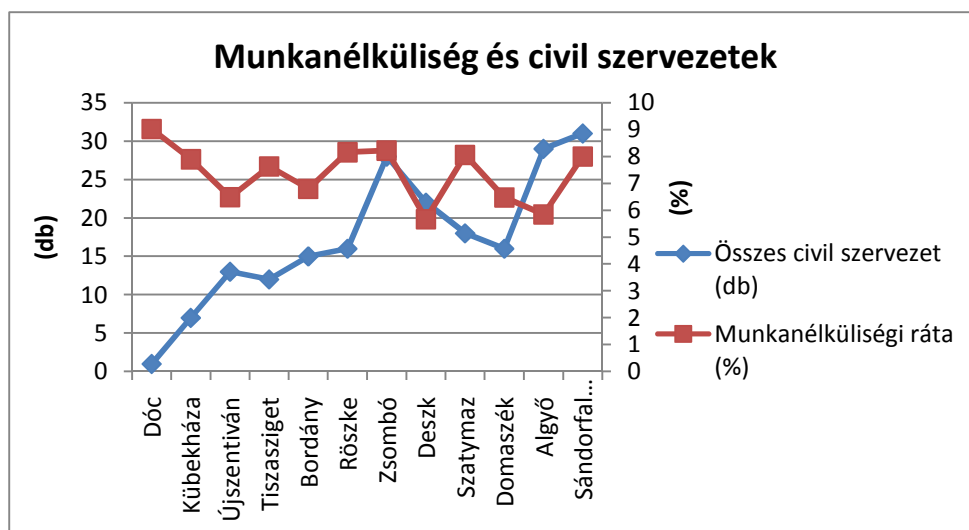
10. ábra: Civil szervezetek és lakónépesség

A regisztrált vállalkozások tekintetében szintén összefüggés mutatható ki a civil szervezetek elterjedtségében: azokon a településeken, ahol magasabb a vállalkozási hajlandóság, ott a civil szervezetek száma is több (Zsombó és Algyő esetében a civil szervezetek száma kiugróan magas a vállalkozásszámhoz képest, Domaszéken pedig alacsonyabb).



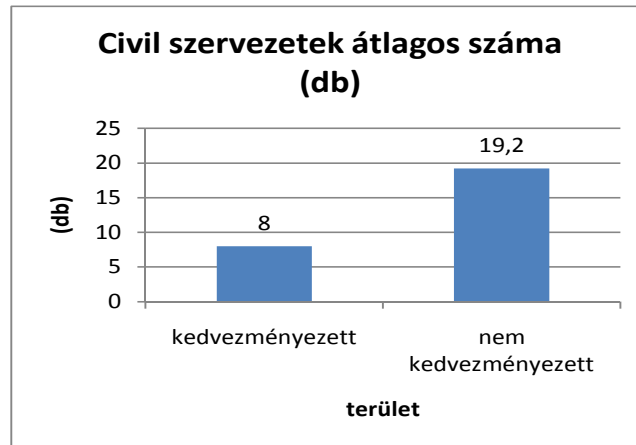
11. ábra: Civil szervezetek és vállalkozások

A munkanélküliségi ráta nem befolyásolja egyértelmű irányban a civil szféra kiterjedtségét, hiszen Dóc, Kübekháza és Újszentiván tekintetében a munkanélküliség csökkenése a civil szervezetek számának növekedésével párosul, Szatymaz és Domaszék esetében pedig éppen ellentétes tendencia érvényesül: a csökkenő munkanélküliségi arány mellett csökkenő szervezetszám.



12. ábra: Civil szervezetek és munkanélküliség

A kedvezményezett területek átlagos civil szervezet száma jelentős mértékben elmarad a nem kedvezményezett térségeken működő civil szervezetek előfordulásától: a kedvezményezett (hátrányos) területeken működő civil szervezetek száma (8 db) mindössze 41,6%-a a nem kedvezményezett területeken működő civil szervezetek átlagos számának (19,2 db).

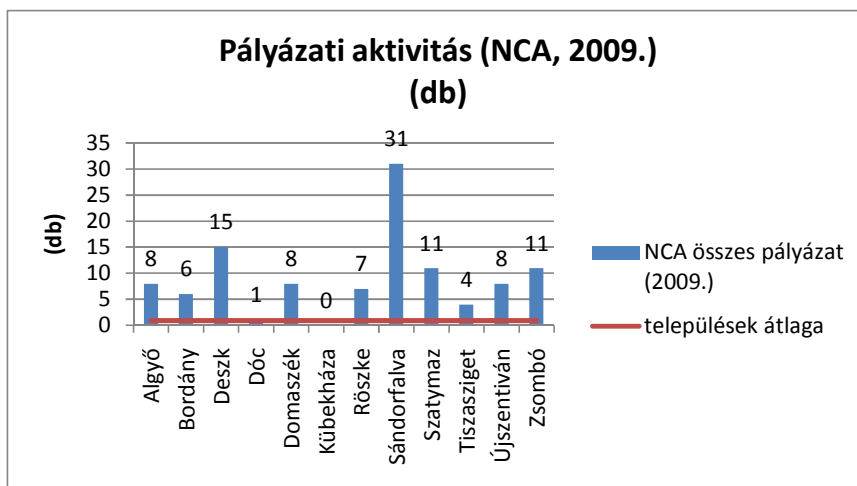


13. ábra: Civil szervezetek és kedvezményezettség

2.6. A civil szféra civil pályázati aktivitása

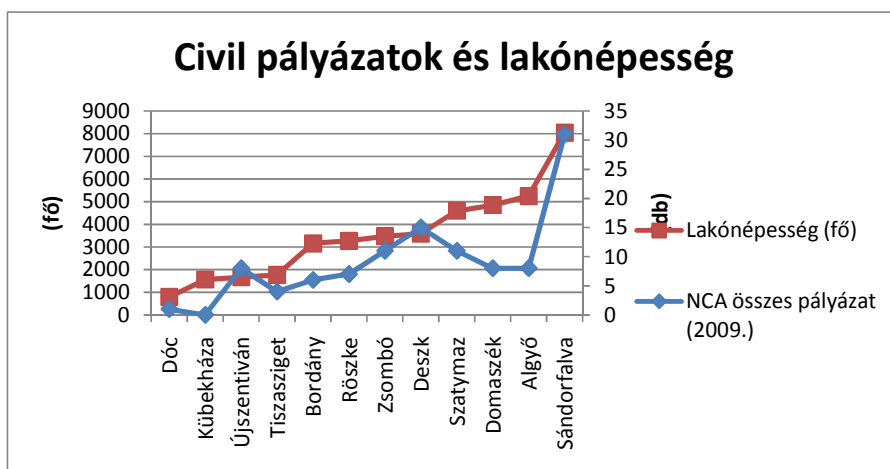
A 2009-es évben a Nemzeti Civil Alapprogram összes pályázati kiírására a kutatásban szereplő településekről összesen 110 projekt-javaslat került beadásra (1 településre jutó átlagos pályázatszám: 0,92 db), ami az összes Csongrád megyében beadott pályázatoknak (1167 db) 9,4%-a.

Az adatok alapján a települések közül Sándorfalva, Deszk, Zsombó és Szatymaz bizonyult a legaktívabbnak a 2009-es NCA-pályázatok terén, a legkevesebb pályázattal Dóc és Tiszasziget szerepel a nyilvántartásban, illetve Kübekháza esetében nincs feltüntetve pályázat.



14. ábra: Pályázati aktivitás

Az adott településről beadott NCA-pályázatok száma és a lakónépesség között egyértelmű tendencia rajzolódik ki: a magasabb lélekszámú településeken magasabb pályázati aktivitás. Lakosságukhoz mérten Szatymaz, Domaszék és Algyő településeken alacsonyabb valamelyest a beadott civil pályázatok száma.



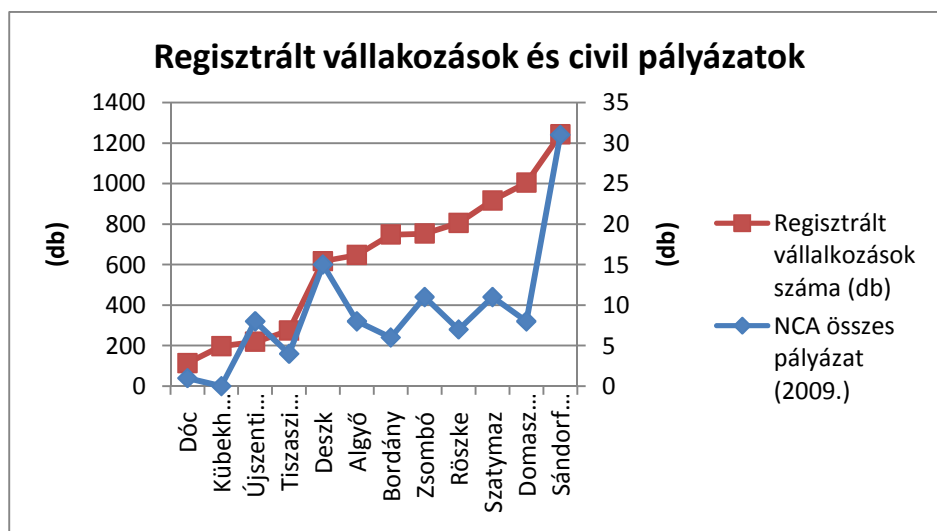
15. ábra: Pályázati aktivitás és lakónépesség

Természetesen a civil pályázatok települések szerinti számát elsősorban a civil szféra kiterjedtsége befolyásolja: egyértelmű és markáns tendencia érvényesül a két adatsor között: azon települések esetében, ahol kiterjedtebb a civil szféra, a beadott NCA-pályázatok száma is magasabb.



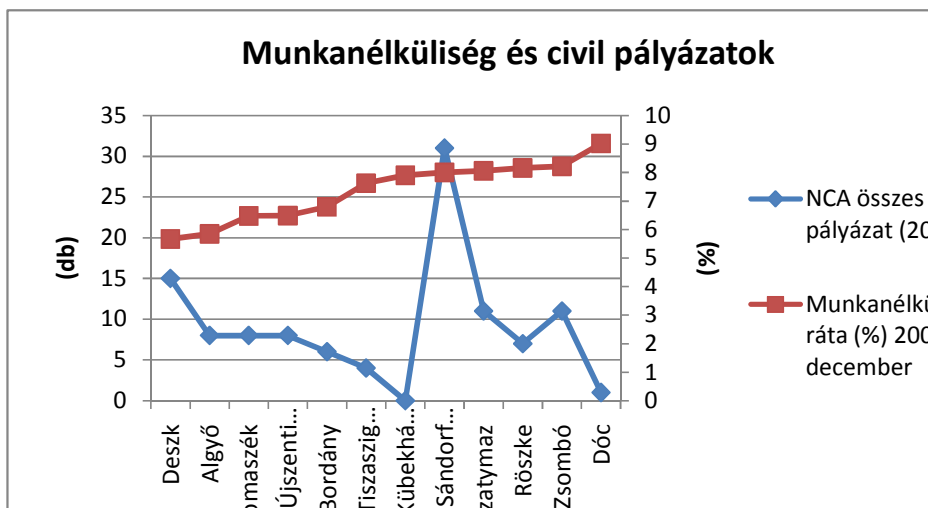
16. ábra: Civil szervezetek és pályázati aktivitás

Az adott területen mérhető vállalkozói hajlandóság nem gyakorol egyértelműen kirajzolódó hatást a civil pályázati aktivitásra: az alacsonyabb vállalkozói számmal jellemezhető települések esetében pozitív kapcsolat van, azaz együtt mozog a civil pályázati aktivitás, azonban 600 regisztrált vállalkozói szint felett a beadott pályázatok száma visszaesik.



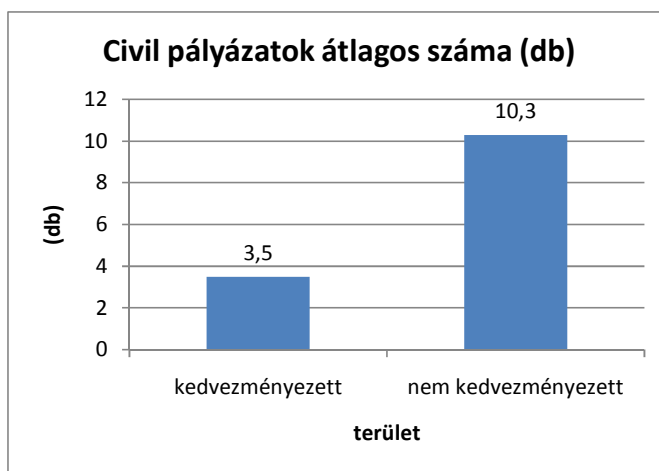
17. ábra: Pályázati aktivitás és vállalkozási hajlandóság

A civil pályázati aktivitás és a település munkanélküliségi mutatói között fordított kapcsolat mutatatható ki – elsősorban az alacsonyabb munkanélküliséggel jellemezhető területek esetében. Itt ugyanis a beadott pályázatok száma csökken növekvő munkanélküliségi arány mellett. 8%-os munkanélküliségi ráta felett azonban ez az összefüggés megszűnik:



18. ábra: Munkanélküliség és pályázati aktivitás

A kedvezményezett és nem kedvezményezett területeken mérhető átlagos civil pályázatok száma tekintetében jelentős előny mutatható ki az utóbbi csoport javára: a kedvezményezett területekről beadott pályázatok száma (átlagosan 3,5 db) mindössze egy harmada a nem kedvezményezett települések átlagos pályázati számának (10,3 db).



19. ábra: Pályázati aktivitás és kedvezményezettség

3. Következtetések

1. Elhelyezkedés

1.1. A vonatkozó kormányrendeletek alapján mindössze 1 település minősül kedvezményezett településnek, 1 további pedig kedvezményezett kistérségben található.

2. Természetes és épített környezet

2.1. Az Alföld nagytájon elhelyezkedő 12 település Csongrád megye területének 12%-át fedi le.

2.2. A meleg-száraz éghajlatú területen országosan a legnagyobb az átlagos évi középhőmérséklet, az átlagos évi csapadékmennyiség 550-600 mm között alakul.

2.3. Az érintett településeken több mint 16 ezer lakás található, a közműhálózatba bekapcsolt lakások arányai terén településenként jelentős eltérés tapasztalható.

3. Demográfia és munkanélküliség

3.1. A vizsgált 12 település összlakossága közel 42 ezer fő, ami Csongrád megye lakónépességének közel az egy tizedét alkotja (9,9%, 2008).

3.2. A települések népessége nem reprodukálja önmagát, a természetes fogyás mutatható ki.

3.3. A korösszetételre jellemző, hogy összességében a lakosság egy ötödét teszi ki a 60 éves és idősebb népesség.

3.4. A célterület lakosságának körében stabil nőtöbbség mutatható ki.

3.5. Az átlagos munkanélküliségi arány a megyei átlagnál kisebb.

3.6. A munkanélküliség és a település lakosságának nagysága között nem mutatható ki lényeges összefüggés.

4. Gazdasági környezet

4.1. A vizsgált településeken összesen 7544 db regisztrált vállalkozás található (a megye összes vállalkozásának 9,69%-a).

4.2. A személyi jövedelem adó alap fajlagos mutatója a célterület településein (1,48 millió Ft) alacsonyabb a megyei átlagnál (1,66 millió Ft), az összes SZJA 1 adózóra

számított mutatója a települések összessége (244 ezer Ft) szintén jelentősen elmarad a megyei átlagtól.

- 4.3. A magasabb lélekszámú területeken a regisztrált vállalkozások száma is magasabb. A munkanélküliségi arány nem gyakorol egyértelmű hatást a vállalkozások eloszlására. A kedvezményezett területeken a regisztrált vállalkozások átlagos száma csupán két harmada a nem kedvezményezett települések átlagának.
- 4.4. A regisztrált vállalkozások száma és az 1 adófizetőre eső összes személyi jövedelem adó összeg között kiegészítő viszony figyelhető meg: az alacsonyabb vállalkozási hajlandóságú településeken magasabb az arányos SZJA-összeg. A munkanélküliségi arány növekedésével azonban csökken az 1 adózóra jutó összes szja összeg. A kedvezményezett területeken az összes SZJA átlagértéke pusztán 79%-a a nem kedvezményezett területeken jellemző átlagértéknek.

5. Civil szféra jellemzői

- 5.1. A Csongrád megyében működő, formálisan bejegyzett civil szervezeteknek a kutatás célterületét képező településeken 7%-a található, összesen 208 db szervezet.
- 5.2. A lakosság szám növekedésével egyre nagyobb számban fordulnak elő civil szervezetek. Ugyanez jellemző a regisztrált vállalkozások tekintetében. A kedvezményezett területek átlagos civil szervezet száma jelentős mértékben elmarad azonban a nem kedvezményezett térségeken működő civil szervezetekétől.

6. A civil szféra civil pályázati aktivitása

- 6.1. A 2009-es évben a Nemzeti Civil Alapprogram összes pályázati kiírására a kutatásban szereplő településekről összesen 110 projekt-javaslat került beadásra, ami az összes Csongrád megyében beadott pályázatoknak 9,4%-a.
- 6.2. A magasabb lélekszámú településeken magasabb pályázati aktivitás, és azon települések esetében, ahol kiterjedtebb a civil szféra, a beadott NCA-pályázatok száma is kimutathatóan magasabb.
- 6.3. A vállalkozói hajlandóság nem gyakorol hatást a civil pályázati aktivitásra, a települések munkanélküliségi mutatóinak növekedésével pedig csökkenő pályázati aktivitás jellemző. A kedvezményezett területekről beadott pályázatok száma mindössze egy harmada a nem kedvezményezett települések átlagos pályázati számának.

4. Függelék

4.1. Adatforrások

Mutató megnevezése	Mutató forrása
Lakónépesség az év végén (2008.)	KSH Tájékoztatási adatbázis (www.ksh.hu)
Élveszületés (2008.)	KSH Tájékoztatási adatbázis (www.ksh.hu)
Halálozás (2008.)	KSH Tájékoztatási adatbázis (www.ksh.hu)
Természetes szaporodás, fogyás (-) (2008.)	KSH Tájékoztatási adatbázis (www.ksh.hu)
60 éves és idősebbek aránya (2008.)	Saját számítás: KSH Tájékoztatási adatbázis (www.ksh.hu)
Nőtöbblet (2008.)	Saját számítás: KSH Tájékoztatási adatbázis
Munkanélküliségi arány (2009. december)	Állami Foglalkoztatási Szolgálat Statisztikai adattára (www.afsz.hu)
Regisztrált vállalkozás (db) (2008.)	KSH: Csongrád Megye Statisztikai Évkönyve (2008.)
Vállalkozások ezer főre (db) (2008.)	KSH: Csongrád Megye Statisztikai Évkönyve (2008.)
1 adófizetőre eső szja alap (Ft) (2008.)	Saját számítás: KSH: Csongrád Megye Statisztikai Évkönyve (2008.)
1 adófizetőre eső összes szja (Ft) (2008.)	Saját számítás: KSH: Csongrád Megye Statisztikai Évkönyve (2008.)
Összes civil szervezet (db)	Társadalmi Szervezetek és Alapítványok Névjegyzékében (www.birosag.hu)
Alapítvány (db)	Társadalmi Szervezetek és Alapítványok Névjegyzékében (www.birosag.hu)
Társadalmi szervezet (db)	Társadalmi Szervezetek és Alapítványok Névjegyzékében (www.birosag.hu)
Civil pályázatok száma (db)	Nemzeti Civil Alapprogram pályázati kereső (www.nca.hu)

4.2. Rövid áttekintés – a civil társadalom története Magyarországon³

Hazánkban a nonprofit szervezetekről a 20. század második felétől lehet beszélni, azonban a nonprofit szektor alapját képező tevékenységeket őrző intézmények gyökerei egészen az államalapításig nyúlnak vissza (Szent István kora beli egyházalapítás). A középkor folyamán számos példa született a civil társadalom szövetségéről, a vallási jelleget öltött lovagrendek megalakulásáról (pl. Szent György Társulat 1326.), melyek magukban foglalták a mai egyesületek legfőbb jellemzőit; a tagok egymás kölcsönös segítségét, a közösségben végzett közszolgáltatásokat (pl. a céhekbe tömörülés révén). A középkor folyamán tehát az önszerveződő civil társadalmat az iparos, kézműves réteg, az arisztokraták és a módos polgárok alkották (Boncz László alapította Szent Erzsébet Ispotály 1529.).

A felvilágosodás korában Magyarország civil szférája nagy átalakulásokon ment át. Mária Terézia és II. József uralkodása idején a civil szféra megerősödött, mivel az uralkodók néhány alapítvány létrehozásában is közreműködtek (pl. 1775-ben Mária Terézia saját vagyonából gyermekeket segítő alapítványt hozott létre Debrecenben). A reformkori mozgalmak kitűnő táptalajt szolgáltatottak a civil szféra megerősödéséhez. Az egyesületek, olvasóköri, kaszinók, irodalmi társaságok alapításával, az arisztokrácián és a köznemességen túl, a polgárok a munkás és a paraszti rétegek is teret nyerhettek. A társadalompolitikai célok túl, nagy nemzeti célokat szolgáltak a megalakult olvasóköri, megjelent a nemzeti öntudat, a magyar kultúra és a magyar nyelv ápolása (Kazinczy és baráti köre).

A 19. század elején a politikai légkör szabadabbá válásában nagy szerepet vállaltak a diákság irodalmi társaságai, tudományos társaságok, egyesületek, kaszinók, melyek a nyílt politizáláson (emiatt a császár többször betiltotta ezeket az alapítványokat) és az önművelődésen túl, a közügyek megvitatására is sor kerültek. A reformmozgalom szerves része volt az egyesületi élet (pl. a Védegylet), nagyban hozzájárulva a gazdaság és társadalom, nyugathoz történő felzárkózó fejlődéshez. A kialakult a civil szféra megtörése a szabadságharc bukása után az osztrák elnyomás miatt radikálisabbá vált, de a kiegyezést követően újabb lendületet kaptak, főként ipari társulatok formájában, Magyarország jelentős gazdasági fejlődésének időszakában.

³ Az áttekintéshez felhasznált irodalom:

BERÉNYI L. (2006) A nonprofit szervezetek. Bessenyei Kiadó, Nyíregyháza, pp 19-26.

DEMOKRATIKUS JOGOK FEJLESZTÉSÉÉRT ALAPÍTVÁNY. (2006) A nonprofit szervezetek joga. Dem Net könyvek 6. Budapest, pp. 8-23.

A magyarországi civil társadalom fejlődésében nagy visszaesést jelentett a világháborúk időszaka. Az első világháború alatt számos tiltó rendelet született a kormányzat felől az egyesületek létrehozását illetően (pl. 5735/1914. M.E., 5084/1919. M.E. számú rendelet). A második világháború időszakában a nonprofit szervezetek tevékenységének legitimálására is sor került (1945. március 17-én hatályba lépő 529. M. E. rendelet). Emellett az emberveszteség érintette a civil társadalmat, a tagságot alkotók és a vezetők zömét, valamint a zsidó polgárokat akik a jótékonyági alapítványokban számarányukat tekintve nagyobb szerepet játszottak. Nem mellékesen a második világháború alatt hazánkban számos öntevékeny csoport és mozgalom szélsőséges politikai irányzatokkal kompromittálódott. A világháborút követően az alulról szerveződés számos nehézségnek, zaklatásnak volt kitéve, az autonóm szerveződéseket állami irányításba helyezték. A kormányzat igyekezett minnél inkább kontroll alatt tartani a bizonytalan politikai irányzattal és a háború utáni instabil gazdasági társadalmi helyzetben lévő magyarországi civil szervezeteket. A totalitárius rendszerrel hazánkban az 1950-es évektől szabályosan számúzték a jogrendszerből az alapítványok jogintézményét (Gazdasági Főtanács 474/1948. sz. határozata). A civil elnyomás és az állam közötti feszültség csúcspontja 1956-ban a forradalom és szabadságharccal tetőzött be.

A totális kontrol időszakát követően, a szocializmus egyre mélyrehatóbb válságában (1970-es évektől) kisebb konfliktusok jellemezték a civil társadalom és az állam viszonyát (pl. az ún. repülő egyetemek alakulhattak, Szegényeket Támogató Alap megalakulása). Az igazán kedvező fordulatot a civil szféra számára a polgári törvénykönyv 1987-es módosítása hozta. 1987-től ismételten lehetővé vált az alapítványok létrehozása, ezzel újtára indulhatott a nonprofit szektor újjászületése Magyarországon. A lendületesen fejlődő civil szféra az 1994-es választásokat követően a kulturális, oktatási és szociális aktivitás felé fordultak. A jogi szabályozások következő mérföldköve az 1993. évi XCII. törvény volt, ami lehetővé tette a közalapítványok, a köztestületek és a közhasznú társaságok alapítását. Az 1%-os törvénnyel⁴. ismételten nagyobb lendületet kaptak az autonóm szerveződések Magyarországon, 1997-re a civil szervezetek száma megközelítette az 50 ezret.

2002-ben több száz civil szervezet részvételével elindult egy civil együttműködési program (CEP), melynek célja, hogy összegyűjtse és összehangolja a civil szervezetek véleményét a kormányzattal való párbeszéd érdekében. A program keretében a civil szervezetek megpróbálják érdekérvényesítési tevékenységüket összehangolni. 2003-ban megszületik a

⁴ 1996. évi CXXVI. törvény a személyi jövedelemadó meghatározott részének az adózó rendelkezése szerinti felhasználásáról

kormányzat civil stratégiája, melynek egyik eleme a Nemzeti Civil Alapprogram létrehozása. Törvény születik az NCA-ról, mely pályáztatási rendszer keretében főleg működési célú támogatást nyújt a civil szervezeteknek. 2007-ben az Alapprogram 6,87 milliárdos keretösszegben tud támogatást nyújtani a pályázó civil szervezeteknek.

2005-ben hosszas egyeztetések után, civil kezdeményezésre, megszületik az önkéntes törvény. Ebben a jogszabályban meghatározzák az önkéntesség tartalmát és az önkéntes munkavégzés jogi garanciáit. 2007-ben a kormányzat újabb irányelveket fogadott el. Újabb jogszabály került elfogadásra, ami megteremtette a nonprofit vállalkozás szervezeti formát. 2008-ban a fenti stratégia első fejleményeként megindul egy kormányzati portál, melyen a bírósági nyilvántartásba vett civil szervezet adatai lekérdezhetők.

A magyarországi civil szféráról elmondható, hogy az 1990-es évektől bekövetkező rohamos megerősödése után, mára már inkább minőségi átalakulás jellemzi, nagyban hozzájárulva a „social capital”, a társadalmi tőke megerősödéséhez.

4.3. Kutatási körkép – a civil szférával kapcsolatos hazai kutatási eredmények tartalmi összefoglalása

4.3.1 Nonprofit Információs és Oktató Központ Alapítvány Magyarországi civil szervezetek informatikai szempontból releváns részének informatikai és egyéb kommunikációs jellemzői. (2004) Forrás: <http://www.niok.hu/download/osszegzes.doc>

A NIOK Alapítvány 2003 őszén indította el Civil szervezetek kommunikációja kutatását. A vizsgálat a magyarországi civil szervezetek kommunikációjának, kommunikációs szokásainak, eszközellátottságának és eszközhasználatának feltérképezése volt.

Fontosabb eredményeink alapján a következő megállapításokat tehetjük:

1. A civil szervezetek kommunikációja rendkívül sokrétű, és nehezen uniformizálható.
2. A civil szervezetek kommunikációjában a hagyományos eszközök túlsúlya a jellemző. Az informatikai alapú technikák minden funkció esetében háttérbe szorulnak.
3. A kommunikációs eszközök vizsgálata során megállapítható, hogy a civil szervezetek eszköztárában nem túl hangsúlyos helyet foglalnak el az internetes technológián alapuló alkalmazások. (Legelterjedtebb az elektronikus levelezés, kérdőívünket megválaszoló szervezetek munkatársai a szervezetek 60%-ában használnak e-mail egyéni levelezést munkájuk során, 24%-ukról elmondható, hogy a használat intenzív, rendszeres.)

4. A kommunikációs jellemzők hátterét vizsgálva megállapítható, hogy legjobban a szervezet bevételeitől függ szinte az összes kommunikációs jellemző, eszköz-használat, attitűd. Ez igaz a fejlesztési igények megfogalmazására, a hiányosságok érzékelésére is.
5. A szervezetek mind saját szervezetük, mind pedig szakterületük informatikai infrastrukturális helyzetét szinte tragikusnak tartják.

4.3.2 Pintér Róbert (BME-ITTK): A információs társadalomért tevékenykedő civilek beágyazódása és megítélése a fejlesztésekben érdekelt csoportok szemszögéből. A fókuszcsoporthoz tartozó kutatás tanulságai. (2006).

(Forrás: http://www.ittk.hu/itszn/docs/Pinter_NCA_paper.doc)

Az elemzés alapját képező négy fókuszcsoporthoz tartozó beszélgetésre 2005. áprilisában került sor, melybe az ún. IKT elit szereplőit vonták be: 1. Kormányzati/állami szektor, 2. Gazdasági szektor, 3. Akadémiai-kutatói szféra, 4. Civil szféra.

A kutatás legfontosabb felismerése, hogy a gazdasági, politikai szférák (szereplővilágok) közötti kötőanyagot azok a civilek, legfőképpen a „félleg civilek” adhatják, akiknek átjárásuk van a szférák között, mivel egyszerre többes identitással rendelkeznek. A probléma csupán az, hogy ezek a „félleg civilek” – pl. a nagy befolyással rendelkező gazdasági érdekképviseletek – egyáltalán nem tartják magukat civileknek, aminek egyik legfontosabb oka, hogy a civil szektornak meglehetősen rossz a megítélése a gazdasági szférán belül. A civil szféra számít a szegény rokonnak, az ide tartozók hatalma a legalacsonyabb, ezért senki sem akar önként a civilek közé számíthatni, sorsközösséget vállalni velük. Persze ez kölcsönös, a civilek sem tekintik a civil köntösbe öltöző különböző állami-gazdasági szereplőket „igazi civileknek”, mivel azok tulajdonképpen csak másfajta eszközzel próbálnak érvényt szerezni saját érdekeiknek. Így válnak kicsit gyanúsak egymás számára a „félleg civilek” és az „igazi civileknek”, ami megnehezíti a köztük lévő kommunikációt is, így a közvetítő funkciót is gátolja. Ez azonban végső soron a hazai információs társadalmi fejlődés kárára is van.

Ebből következik néhány fontos további tanulság is:

- a civilek tüntető „hiánya”: a civil funkciókat többnyire vagy mások látják el, vagy senki sem látja el őket,
- a civilek láthatatlansága: más szereplők és önmaguk sem tartják sok esetben civilnek még azt a kevés létező szereplőt sem, aki van,

- végül a civilek mellőzöttsége-gyengesége: a szereplők hierarchia listáin rendre az utolsó helyre szorúlnak, ami jól mutatja lehetőségeiket az érdekérvényesítésben.

4.3.3 Dr. Zám Mária: Munkaerő-piaci kutatások. A munkanélkülieket segítő non-profit szervezetek kapcsolatainak vizsgálata, fejlesztésük lehetőségei. (Forrás: <http://www.sulinet.hu/tart/fcikk/Kebh/0/18302/1>)

A munkaerőpiaccal kapcsolatos főbb kutatási eredmények összefoglalása:

A szervezetek működtetésének eredményessége elsősorban a társadalmi beágyazottság függvénye. Ez alatt értjük a helyi társadalom szükségleteinek való megfelelést. Ide beletartozik a piac is, amely befogadja, vagy elutasítja a felkínált termékeket. A beágyazottság mutatója a helyi hatalommal való kapcsolatok kiépítettsége, konkrét programokban való együttműködés sikeressége. Kiemelten gondolunk itt az önkormányzatokra és munkaügyi központokra.

Harmadik kritikus tényezőként említenénk meg a menedzsment felkészültségét, stabilitását, helyi társadalomban való elfogadottságukat, presztízsüket. Tehát ennek a három területnek - probléma megoldás a helyi társadalomban, gazdasági és politikai beágyazottság, vezetés - a viszonylag akadálymentes működése dönti el a foglalkoztatási szervezetek fejlődési lehetőségeit, sikerességét.

4.3.4 A jogismeret, joghasználat jellemzői a civil nonprofit szektorban

(Forrás: <http://www.emla.hu/nosza/anyag/ch05s02.html>)

A NOSZA (Nonprofit Szektor Analízis) Egyesület kérdőíves kutatásának eredményei a jogi ismeretek fontosságáról és jellegéről:

A NOSZA keretében végzett interjúk tudományos kutatás eredményeit összegző tanulmány külön fejezetben foglalkozott a vizsgált nonprofit szervezetek jogi ismereteinek az interjúkból megállapítható jellemzőivel. A megkérdezett szervezetek elsöprő többséggel úgy nyilatkoztak, hogy rendkívül fontos a jogi szabályozások ismerete egy szervezet életében. Az indoklások egy része a működéshez kapcsolta az ismeretek fontosságát: „a törvényes működés feltétele”, „alap a működéshez”, „olajozottá teszi a működést”. Más indoklások a

jogi ismeretekkel járó szervezeti, gazdasági előnyöket emelték ki: „rólunk szól, elengedhetetlen fontosságú”, „nem tudnánk élni a szervezeti forma előnyeivel”, „vannak gazdasági előnyök, amelyeket nem tudnánk kihasználni”. A válaszok egy harmadik csoportja a jogi ismeretek fontosságát a büntetések elkerülésében látta: „a törvényszegés alól nem mentesít a törvény nem tudása”, „megszüntethetnek bennünket, ha valahol hibázunk”.

A jogi ismeretek fontosságát a szervezetek nemcsak szóban, hanem mindennapi tevékenységükben is fontosnak tartják. Ezt mutatja, hogy a vizsgált szervezetek 74%-a megjelölt olyan személyt, akiknek a jogi szabályozások, illetve azok változásainak nyomon követése a feladata. A szervezetek közel háromnegyede kielégítőnek tartotta jogi ismereteit. (E tény értékelésekor nem szabad elfelejteni azt a körülményt, hogy a kutatás az „elite” vonatkozott. A jogi szakemberek igénybevételének lehetősége a kisebb és erőtlenebb szervezetek esetében a lehetetlenhez – vagy legalábbis a véletlenhez – közelít. Úgyszintén az „elit” szintjén lehet értékelni azt a körülményt is, hogy a hagyományos jogi ismeretszerzési formák (a jogszabálygyűjtemények, jogi kiadványok) mellett már figyelemreméltó arányban jelentek meg az elektronikus jogi ismeretszerzésre vonatkozó válaszok is.)

A kutatás kimutatta, hogy a civil szervezetek legjobban az 1%-os törvényt vélik ismerni, legkevésbé pedig a nonprofit joggal kapcsolatos bírói állásfoglalásokat.

4.3.5 Czike Klára – Bartal Anna Mária: OFA Munkaügyi tárgyú kutatások. Kutatási összefoglaló. Nonprofit szervezetek és önkéntesek – új szervezeti típusok és az önkéntes tevékenységet végzők motivációi. Pázmány Péter Katolikus Egyetem, Piliscsaba (Forrás: www.ofa.hu/index.php?WG_NODE=WebIntRedirect&WG_OID)

A kutatás eredményei – az önkéntesség motivációinak vizsgálata:

A korábbi önkéntességgel kapcsolatos kutatások kevésbé foglalkoztak azokkal az ellentmondásokkal, amelyeket az önkéntesek számának alakulásával kapcsolatosan illetve a különböző motivációk feltérképezése során találtak. Az önkéntesek számának megítélésében számos szerző (illetve sok civil szervezet is) azon a véleményen van, hogy az önkéntesek száma mindenütt a világon csökken. A csökkenés indokául a társadalmi értékek megváltozását, az információs technológia vívmányainak (TV, számítógép, stb.) térhódítását szokás emlegetni. Ugyanakkor, ezzel szemben, az önkéntesek számának növekedése is számos kutató végkövetkeztetése. A növekedést érzékelő civil szervezetek, és a növekedést kimutató kutatók érvei között szokott szerepelni, hogy egyre jellemzőbb tendencia, hogy újfajta önkéntes tevékenységek jelennek meg, és az önkéntes tevékenységeket fiatalok, vagy

pl. a forprofit vállalkozások munkatársai végzik, s ez hosszú távon az önkéntesek számának növekedését idézte elő.

4.3.6 Kicsiny László - Balogh Péter - Mentus Hajnalka: Igényfelmérés a Csongrád megyei civil szervezetek körében. (2009.) (kézirat)

Az Innoratio Kutatóműhely 2009. augusztusában postai úton zajló önkitöltős kérdőíves felmérést végzett a Csongrád megyei civil szervezetek (2924 db) 10%-ának körében (303 db kiküldött kérdőív). Visszaküldési arány 24,75% (75 szervezet).

A kérdőíves felmérés főbb eredményei:

1. A válaszadó szervezetek átlagos működési ideje 9,4 év, azonban jelentős különbségek vannak a szervezetek között
2. A szervezetek többsége (76%) városban található
3. A válaszadók közül nem rendelkezik alkalmazottal a szervezetek 86,3%-a. A legtöbbszörnek 1 vagy 2 fő alkalmazottja van
4. A foglalkoztatottak átlagos száma 0,46 fő a szervezeteknél, azonban ez is lényeges különbségeket mutat a szervezetek között
5. Az egy szervezetre jutó átlagos éves összbevétel 1,74 millió forint. A válaszadók között van 7 szervezet (10,3%), melynek nincs bevétele. Az összegek eloszlása rendkívül egyenlőtlen, mivel a szervezetek többségének bevétele az átlag alatt marad.
6. A szervezetek többségének tulajdonosi összetétele magánszemélyekből áll.
7. A szervezetek többségének (66%) nincs webes megjelenési felülete (honlap), s a szervezetek egyharmada nem rendelkezik email-címmel (!) sem.
8. Az eddigiekben igénybe vett szolgáltatások között kimagaslóan nagy a pályázati tanácsadás, forrásszerzés célú szolgáltatás, amit a számviteli-pénzügyi tanácsadás, továbbá partnerség-építés követ.
9. A szervezetek kiugró többsége a pályázati tanácsadás, forrásszerzés terén venne igénybe fejlesztési szolgáltatást, ha lehetősége volna rá, amit a kommunikációs és marketing tanácsadás, valamint a számviteli, pénzügyi tanácsadás követ.
10. A szervezetek fejlődését gátló tényezők között kimagasló a pénzügyi jellegű problémák dominanciája.
11. A legjellemzőbb tényező, mely a szervezeteket az aktív működésben gátolja szintén pénzügyi jellegű nehézségekből fakad.