

Civil Potenciál 2010
Kutatás a Déli Napfény Nonprofit Kft.
településeinek civil szférájáról

KUTATÁSI JELENTÉS

Készítette:

Innoratio Kutatóműhely
Csongrád Megyei Gazdaság- és Társadalomfejlesztő
Közhasznú Egyesület



Szeged, 2010. január-április

Kutatásvezető: Balogh Péter szociológus

Kutatók: Benedek Dániel szociológus egyetemi hallgató
Hupczik Anett szociológus egyetemi hallgató
Lócai Balázs szociológus egyetemi hallgató
Pabar Ágnes szociológus egyetemi hallgató
Richtarsik Áron szociológus egyetemi hallgató
Székács Tamás szociológus egyetemi hallgató
Virág Attila geográfus egyetemi hallgató
Virág Hajnalka szociológus egyetemi hallgató

Közreműködő szakértők: Kicsiny László gazdálkodástudományi szakértő
Mentus Hajnalka szociológus

Tartalomjegyzék

0. Vezetői összefoglaló	5
1. Kutatásmódszertani leírás	9
1.1. Statisztikai másodelemzés	9
1.2. Kérdőíves felmérés	9
1.3. Interjú kutatás	11
2. Kutatási eredmények	12
2.1. Statisztikai másodelemzés	12
2.2. Kérdőíves felmérés	17
2.3. Interjú kutatás	24
3. Következtetések	29
4. Fogalommagyarázat	31
5. Források.....	33

Táblázatok és ábrák jegyzéke

1. táblázat: Megkeresési arány	10
2. táblázat: Visszaküldési arány	10
3. táblázat: A célterület településeinek demográfiai mutatói	12
1. ábra: A lakónépesség és munkanélküliségi szint közötti összefüggés	13
4. táblázat: A célterület településeinek gazdasági jellemzői	13
5. táblázat: A civil szervezetek száma célterület településein.....	14
2. ábra: A civil szervezetek száma és a lakónépesség közötti összefüggés	15
3. ábra: A civil és gazdasági szféra közötti kapcsolat	15
4. ábra: A civil szféra és a munkanélküliség közti összefüggés.....	16
5. ábra: A pályázati aktivitás különbségei a kedvezményezett területeken	16
6. ábra: A civil szervezetek működési ideje	17
7. ábra: A civilek foglalkoztatotti állománya	18
8. ábra: A humán erőforrás összetétele	19
9. ábra: A civil szervezetek bevételi forrásai	20
6. táblázat: Együttműködési partnerek	21
7. táblázat: Pályázati aktivitás és sikeresség	22
10. ábra: Pályázati célok.....	22
8. táblázat: A pályázati lehetőségek értékelése	23
9. táblázat: A kiemelten fontos civil szervezetek száma településenként	24
10. táblázat: A kiemelt szervezetek aktivitása.....	25

0. Vezetői összefoglaló

A Déli Napfény Nonprofit Kft. 45/2009. (XII. 09.) taggyűlési határozata alapján megbízta az Innoratio Kutatóműhely Csongrád Megyei Gazdaság- és Társadalomfejlesztő Közhasznú Egyesületet jelen, „Civil Potenciál 2010” – elnevezésű kutatás és annak eredményein alapuló tanulmány elkészítésével. Jelen kutatási jelentés a Déli Napfény Nonprofit Kft. által menedzselte LEADER közösség településeinek civil, nonprofit szférájáról ad reális és időazonos helyzetképet.

A kutatás során nem került mintavételre sor, mivel a teljes minta nagysága kezelhető volt a kutatók számára, hiszen ismert tény: minél nagyobb a minta az alapsokasághoz képest, annál biztosabbak a kapott eredmények.

A kutatás és a tanulmány a megfelelő helyzetkép megismertetésén és azon alapuló döntések előkészítésén, mint általános célok felül konkrét célokat fogalmazott meg:

Elsődleges cél volt annak feltárása empirikus vizsgálatok alapján, hogy milyen erőforrásokkal rendelkeznek és milyen forrásokból gazdálkodnak a célterület településein működő civil szervezetek, milyen a pályázati attitűd, hogyan jellemezhető a forráslehívási aktivitás és milyen jövőképet vizionálnak.

Az erőforrások alábbi területeit érinti:

1. Gazdasági-anyagi erőforrások (bevételek formái, összetettsége, pénzügyi-anyagi erőforrások rendelkezésre állása)
2. Emberi tőke, humán erőforrások (humán erőforrás rendelkezésre állása: foglalkoztatottak, önkéntesek, képzettségi szint, társadalmi kapcsolatok, tagok száma)
3. Társadalmi tőke (civil szervezetek elterjedtsége, működési területe, partnerségi kapcsolatai)
4. Kulturális tőke (civil szervezeti, pályázati ismeretek, felvállalt értékek, normák, tevékenységi és érdekérvényesítési területek, társadalmi kohézió erőssége)

További cél volt a helyi közösségi életében meghatározó személyiségeinek (ún. véleményformálók) beazonosítása, megszólaltatása annak megismerése érdekében, hogy melyek azok a lokális szinten jelentős szereplők és személyek, amik/akik a jövőbeli programok, fejlesztések megvalósításához szükséges közösségi erőt, társadalmi támogatást mozgósítani képesek.

A tanulmány céljainak megvalósításához, a feltett kérdések megválaszolásához az Innoratio Kutatóműhely empirikus társadalomkutatást végzett: statisztikai adatok másodelemzésével, kérdőíves (survey) kutatással és strukturált interjúk kutatással gyűjtött adatokat elemezve tárta fel, hogy melyek a célterület települései civil szférájának életét befolyásoló legfontosabb tényezők.

A kutatási eredmények hozzájárulnak a civil szférával kapcsolatos vélemények újrafogalmazásához, az általános beidegződések újragondolásához. Természetesen a kutatás korlátai nem adnak lehetőséget arra, hogy kulcsot adjon a döntéshozók kezébe a civil szervezetek optimális fejlesztéséhez, de az összefüggések bemutatása révén – a kutatók reményei szerint – elgondolkodtató téziseket vázol és azokra szakmai alapossággal ad közérthető válaszokat.

A kutatási tapasztalatok között a fenti kategóriába tartoznak például:

- a civil szervezetek elterjedtsége a települések nagyságával, lakosságszámával arányosan növekszik, vagyis nem igaz, hogy minél kisebb egy közösség, annál nagyobb a társadalmi kohézió, és társadalmi aktivitás mértéke (ezt a kérdőíves tagsági adatok és a másodelemzés eredményei is alátámasztani látszanak)
- az alacsonyabb gazdasági-társadalmi fejlettségi szint, valamint társadalmi problémák, mint például a munkanélküliség nagyobb aránya, akadályozzák a társadalmi, civil szerveződést,
- a civil szervezetek száma az adott terület gazdasági fejlettségének mutatójaként szolgálhat, mivel együtt mozog a regisztrált vállalkozások számával,
- a civil szervezetek által választott és nyilatkozott működési terület a regionalizmus tudatosodását jelenti, ezt mutatja az is, hogy a megyei hatókörű civil szervezetek átlagos működési ideje a legmagasabb, a kistérségieké a legkisebb,
- a civilek jellemzően a főtevékenységhez illeszkedő ismeretek terjesztésében – oktatási tevékenység – vállalnak kiemelkedő szerepet.

A kutatás egyik kiemelendő eredménye, hogy a településeken működő civil szervezetek körében beazonosításra került egy szűkebb csoport, melynek kiemelt jelentősége van adott terület civil élete szempontjából. Ezen szűkebb csoport aktivitását jól jellemzi, hogy körükben lényegesen magasabb volt a kutatás keretében kiküldött postai kérdőívek visszaküldésének aránya (64,9%) az összes megkeresett szervezet körében jellemző arányhoz (28,4%) képest.

A kutatás meghatározó tartalmi elemzésnek veti alá a vizsgált civil szervezetek humánerőforrás-gazdálkodását és az emberi tőkét. Az országos ismeretekkel összhangban beigazolódott, hogy a civilek foglalkoztatási képessége rendkívül alacsony (csaknem 4/5-ük nem rendelkezik fizetett alkalmazottal), másrészt azonban (részben) a probléma megoldásaként a fizetett foglalkoztatotti létszám hiányosságait önkéntesekkel pótolják. A fenti összefüggésben tehát nem kapunk reális képet a civil szervezetek foglalkoztatási képességéről, mivel az önkéntes munka számított bérköltsége, mint természetbeni hozzájárulás, nehezen mérhető mutató. Emellett fontos megemlíteni a „kulturális tőke” jelentőségét: a civilek céljaiért munkálkodó önkéntesek megjelölésére a civil szférát jól ismerő interjúalanyok az érzelmileg telítettebb „aktivista” kifejezést használták, mely jelzi, hogy a civil szervezetek körül csoportosuló segítők elkötelezettek, nem pusztán a közérdekért – törvény által adott keretek között – önkéntes tevékenységet végzők.

A humán erőforrások tekintetében – az alacsony foglalkoztatási kapacitással ellentétben – lényeges és eddig kevésbé vizsgált és kezelt tény, hogy a szervezetek ügyeit intéző személyek iskolai végzettsége kiemelkedő: a vizsgált civileknél a felsőfokú végzettségű személyek aránya magas (56,6%)¹.

A civil szervezetek anyagi-gazdasági erőforrásai többszintűek, mivel egyidőben számos forrásból igyekeznek pénzügyi erőforrásokra szert tenni. Ezek között első helyen szerepelnek a pályázati támogatásból, a tagdíjból, illetve a személyi jövedelemadó-felajánlásokból származó bevételek. A legsikeresebb és legkedveltebb pályázati forrás az évente rendszeresen ismétlődő, állandó és jól ismert pályázati lehetőségeken túl (3. helyen) a LEADER-program. A projektekre jellemző viszont, hogy azok elsősorban a civil szervezetek működésének, működtetésének fenntartását célozzák, ily módon lekötve illetve elvonva az erőforrásokat más, fejlődési lehetőségeket biztosító pályázati céloktól (pl. foglalkoztatás-bővítés).

A pályázati tevékenység általában nem önállóan zajlik, mivel a civil szervezetek segítségre szorulnak mind az anyagiak (pl. az önerő) terén, mind pedig szakmai-készségbeli területeken (pályázatok elkészítése). Segítséget jellemzően a települési önkormányzatoktól, és/vagy a Teleházaktól kapnak. Ennek megfelelően a civil szféra együttműködési szintje jellemzően az önkormányzatokkal – illetve természetesen más civil szervezetekkel – a legsokrétűbb és legkiterjedtebb. A gazdasági szereplők és a civil szervezetek között is van példa a kétirányú kapcsolatra, ez azonban nem általánosan elterjedt: a gazdasági és civil szféra kapcsolata gyenge.

¹ Sajnos nem áll rendelkezésre egyértelműen összehasonlítható vállalkozói adat, ennek feltárása további kutatás tárgya lehet.

Ezt a helyzetet, s annak várható változatlanságát erősíti az a tapasztalat is, hogy – mind a kérdőíves, mind pedig az interjúkutatás alapján – a civil szféra jövőbeli szerepét elsősorban a közösségi élet szervezése és kulturális, helyi értékek megőrzése jelenti, a gazdasági élet terén nem jelentős a civileknek tulajdonított közép- és hosszútávú szerepvállalás. Ezen vélemény a civil szerveződés alapelveivel összhangban van.

Az önkormányzatokkal való viszony további dimenziójának tekinthető a civilek önkormányzati döntéshozatalban való részvételének lehetősége. Ennek keretét helyi szinten a települési önkormányzat felé mutató intézményes csatornák, vagy informális-személyes kapcsolatok jelentik, kistérségi szinten pedig ez a lehetőség kizárólag a Déli Napfény Nonprofit Kft-n keresztül valósul meg.

A partnerség és kapcsolattartás, valamint a civil szervezeti célok és tevékenységek megjelenítése tekintetében kiemелendő, hogy a vizsgált civil szervezeteknél széles körben elterjedt az info-kommunikációs eszközök használata: kétharmaduk rendelkezik email-címmel, majdnem egyharmaduk (28,6%) pedig honlappal is.

A kutatás során kapott válaszok és interjúkutatás vélemények összevetése alapján megfogalmazható, hogy a kutatásba bevont és megszólaltatott interjúalanyok valós képpel rendelkeznek a civil szférával kapcsolatban: az általuk adott válaszok és a kérdőíves kutatás eredményei összhangban vannak.

A kutatás egyediségét adja az is, hogy az Innoratio Kutatóműhely Szegedi Tudományegyetem Szociológiai Tanszékével közös gyakornoki programjában részt vevő egyetemi hallgatók aktív közreműködésével valósult meg. A gyakornoki program célja a kutatási-munkahelyi tapasztalatszerzés támogatása, a helyi gazdasági-társadalmi viszonyok megismertetése az itt tanuló egyetemi hallgatókkal. A kutatás ily módon hozzájárult ahhoz, hogy a fiatal szakemberek közül néhányan itt maradjanak a kistérségben, régióban, vagyis a tudás helyben hasznosuljon.

1. Kutatásmódszertani leírás

1.1. Statisztikai másodelemzés

A statisztikai adatok másodelemzése során a releváns hozzáférhető statisztikai adatbázisok (pl. Központi Statisztikai Hivatal, Nemzeti Civil Alapprogram) felhasználásával a cél a kutatáshoz kapcsolódó, már meglévő adatok összegző értékelése illetve szekunder elemzése (korábbi – saját – kutatások eredményeinek bemutatása), leíró jelleggel a kutatás által érintett települések főbb társadalmi-gazdasági jellemzőinek bemutatása és feltárása.

A másodelemzés – akárcsak az összes további kutatási módszer – az alábbi településeket érinti:

1. Algyő
2. Bordány
3. Deszk
4. Domaszék
5. Dóc
6. Kübekháza
7. Röske
8. Sándorfalva
9. Szatymaz
10. Tiszasziget
11. Újszentiván
12. Zsombó

A statisztikai másodelemzés megfigyelési/elemezési egységei maguk a célterület települései voltak (mintavételre nem került sor). Települési szintű statisztikai adatok felhasználása révén a mérőeszköz kérdése nem releváns; az adatokat egyrészt oly módon használtuk fel, ahogy azok a statisztikai lekérdező rendszerekben közvetlenül hozzáférhetőek, másrészt pedig saját számítások alapján index-számítás alkalmaztunk az adatokban lévő információk egyetlen mutatóba történő integrálása céljából.

1.2. Kérdőíves felmérés

A tanulmány elkészítéséhez végzett kérdőíves kutatás keretében a célterület településein működő civil szervezetek kaptak felkérést postai úton a felmérésben való részvételre annak érdekében, hogy a szervezetek potenciális erőforrásait feltérképezzük (mérőeszköz: standard strukturált kérdőív).

A célterületet jelentő településeken – a kutatás időpontjában – összesen 208 db működő civil szervezet volt bejegyezve a vonatkozó nyilvántartás (www.birosag.hu Társadalmi

Szervezetek és Alapítványok Névjegyzéke) adatai alapján. Leválogatás módja: státus: bejegyzett, bejelentés alapján módosított, jogerős határozat alapján módosított, bejegyzés helye: Csongrád Megyei Bíróság.

A kérdőíves kutatás során mintavételre nem került sor; teljes populációs adatfelvételre törekedtünk. A nyilvános adatbázis hiányosságai (címezési adatok pontatlansága) miatt az összes civil szervezet (208 szervezet) populációjából 197 szervezet számára kerültek kiküldésre a postai kérdőívek:

1. táblázat: Megkeresési arány

	Összes civil szervezet			Kérdőívvel megkeresett civil szervezetek		
	Civil szervezetek összesen	Alapítvány	Társadalmi szervezet	Civil szervezetek összesen	Alapítvány	Társadalmi szervezet
Algyő	29	7	22	23	7	16
Bordány	15	7	8	15	7	8
Deszk	22	6	16	22	6	16
Domaszék	16	6	10	16	6	10
Dóc	1	0	1	1	0	1
Kübekháza	7	1	6	6	1	5
Röszke	16	2	14	16	2	14
Sándorfalva	31	5	26	29	5	24
Szatymaz	18	5	13	18	5	13
Tiszasziget	12	3	9	12	3	9
Újszentiván	13	1	12	13	1	12
Zsombó	28	8	20	26	8	18
Összesen	208	51	157	197	51	146

A megkeresett civil szervezetek közül 56 db-tól érkezett vissza kitöltött kérdőív; a **visszaküldési arány 28,4%**. Az adatelemzés az általuk adott válaszokra épül, melyeket névtelenül kezeltünk.

A visszaérkezett kérdőívek megoszlása az alábbiaképpen foglalható össze:

2. táblázat: Visszaküldési arány

Település	Összes civil szervezet	Megkeresett civil szervezet	Visszaküldött kérdőívek száma	Visszaküldési arány (%)
Algyő	29	23	5	21,74
Bordány	15	15	5	33,33
Deszk	22	22	3	13,64
Domaszék	16	16	5	31,25
Dóc	1	1	1	100,00

Kübekháza	7	6	0	0,00
Röszke	16	16	5	31,25
Sándorfalva	31	29	12	41,38
Szatymaz	18	18	6	33,33
Tiszasziget	12	12	1	8,33
Újszentiván	13	13	8	61,54
Zsombó	28	26	5	19,23
Összesen	208	197	56	28,43

A visszaküldési arány – mely a civil szervezetek aktivitásának egy oldalát is megjelenítheti – Dóc esetétől eltekintve Újszentivánon, Sándorfalván, Bordányban és Szatymazon a legmagasabb.

A kérdőívekben feltüntetett információk egy közös adatbázisban kerültek rögzítésre, majd a szükséges adattisztítási és aggregálási folyamatok elvégzését követően az adatok kvantitatív elemzését végeztük el, melynek *megfigyelési/elemzési egységei* így módon a civil szervezetek voltak. A számszerűsített módszerekkel végzett adatelemzés a kérdőív kérdéseinek sorrendjében történt.

1.3. Interjú kutatás

Az alapvetően kvantitatív módszernek tekinthető kérdőíves kutatás kiegészítéseképpen, illetve a célterület mélyebb megismerése érdekében a kvalitatív kutatási módszerek közül az interjú kutatás került felhasználásra.

A célterület minden egyes településén az Innoratio Kutatóműhely gyakornokai strukturált interjút vettek fel a község életét, civil szféráját ismerő, azzal kapcsolatban kompetensen nyilatkozni képes személyekkel.

Az interjú kutatás alanyainak kiválasztása szakértői mintavétel alapján történt, a megkérdezendő személyek kontaktlistáját a Déli Napfény Nonprofit Kft. bocsátotta a kutatók rendelkezésére, amit a kutatás során az érintettek végig bizalmasan kezeltek (a kérdezőbiztosok előzetes e-mail vagy telefonos egyeztetést követően, a megbízó és a kutatásvezető által egyaránt aláírt megbízólevél felmutatásával keresték fel a kérdezetteket).

Az interjú kutatás megfigyelési/elemzési egységei így módon az interjúalanyok, illetve az általuk képviselt település, a mérőeszköz pedig strukturált interjú (előre kidolgozott interjúvázzal).

A kapott válaszok elemzése az interjúvázzal sorrendjének megfelelően történik.

2. Kutatási eredmények

2.1. Statisztikai másodelemzés

A célterület településeinek *elhelyezkedésére* jellemző, hogy a közel 170 ezer lakónépességű (169.030 fő, 2008 KSH) régiós központ és megyeszékhely, Szeged vonzáskörzetébe tartoznak. Helyzetük a területfejlesztés szempontjából jónak mondható, mivel a vonatkozó kormányrendeletek alapján mindössze 1 település minősül kedvezményezett településnek (Dóc), egy további pedig – a Móraalmi Kistérségbeli Bordány – kedvezményezett kistérségben található.

A *természetes és épített környezet vonatkozásában* megállapítható, hogy a települések összterülete Csongrád megye területének 12%-át fedi le (50.858 ha), a meleg-száraz éghajlatú területen országosan a legnagyobb az átlagos évi középhőmérséklet, az átlagos évi csapadékmennyiség 550-600 mm között alakul. Az érintett településeken több mint 16 ezer lakás található, a közműhálózatba bekapcsolt lakások arányai terén településenként jelentős eltérés tapasztalható.

A települések *összlakossága* közel 42 ezer fő (41.987 fő, 2008), ami Csongrád megye lakónépességének közel az egy tizedét alkotja (9,9%, 2008): a Sándorfalva lakónépessége a legnagyobb (8042 fő, 2008), és Dóca a legkisebb (786 fő, 2008):

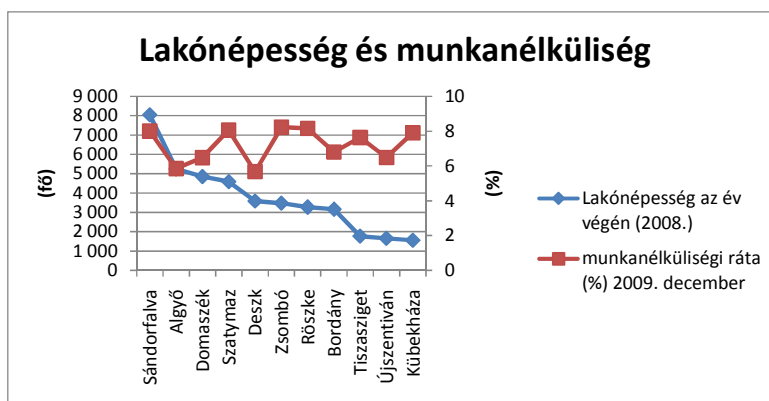
3. táblázat: A célterület településeinek demográfiai mutatói

Település	Lakónépesség az év végén (2008.)	Élveszületés (2008.)	Halálozás (2008.)	Természetes szaporodás, fogyás (-) (2008.)	60 éves és idősebbek aránya (2008.)	Nőtöbblet (2008.)
Algyő	5 247	45	63	-18	17,93	1,01
Bordány	3 155	25	26	-1	21,59	1,10
Deszk	3 584	37	30	7	19,06	0,99
Dóc	786	7	17	-10	18,66	1,02
Domaszék	4 851	43	29	14	22,64	1,00
Kübekháza	1 561	21	22	-1	20,15	1,04
Röszke	3 269	20	35	-15	20,54	1,00
Sándorfalva	8 042	73	97	-24	21,22	1,02
Szatymaz	4 593	42	54	-12	18,16	1,01
Tiszasziget	1 767	17	22	-5	17,00	1,02
Újszentiván	1 657	18	20	-2	16,30	1,02
Zsombó	3 475	25	24	1	22,60	1,10
Települések összesen	41 987	373	439	-66	22,35	1,09

Deszk és Zsombó kivételével a települések népessége nem reprodukálja önmagát, a természetes szaporodás negatív. A természetes fogyás által leginkább érintett települések

Sándorfalva, Algyő és Rösztke. A települések *korösszetételére* jellemző, hogy összességében a lakosság egy ötödét teszi ki a 60 éves és idősebb népesség: Domaszéken és Zsombón mutatható ki az idős népesség legmagasabb arányban, Tiszasziget és Újszentiván településeken pedig a legalacsonyabb mértékben. Az országos adatoknak (1,09 fő) megfelelően a lakónépesség nemek szerinti megoszlása tekintetében *stabil nőbővlet* mutatható ki, átlagosan minden férfi lakosra 1,09 nő jut.

A célterület településein átlagosan a 7,34%-os a *munkanélküliségi arány* (AFSZ, 2009. december), ami a vonatkozó időszakban mért megyei átlagnál (9,98%) jóval kisebb. A legalacsonyabb munkanélküliségi arány Deszken, Algyón és Domaszéken (Szegedhez legközelebb eső települések) mérhető. A megyei átlagot Dóc és Zsombó setében közelíti meg leginkább a munkanélküliségi arány. A munkanélküliség és a település lakosságának nagysága között nem mutatható ki lényeges összefüggés (a településnagyság csökkenése mellett stabil szinten marad a munkanélküliségi arány).



1. ábra: A lakónépesség és munkanélküliségi szint közötti összefüggés

A célterület gazdasági környezetére jellemző, hogy a vizsgált településeken összesen 7544 db regisztrált vállalkozás található (a megye összes vállalkozásának 9,69%-a), legnagyobb részük Sándorfalván és Domaszéken, a legkevesebb pedig Dócon, átlagosan 179 vállalkozás jut ezer főre, ami valamelyest magasabb a megyei értéknél (172,47 db). Arányaiban Rösztke, Bordány és Zsombó településeken a legmagasabb ezen gazdasági szervezetek aránya, és Algyón a legalacsonyabb.

4. táblázat: A célterület településeinek gazdasági jellemzői

Település	Regisztrált vállalkozás (db) (2008.)	Vállalkozások ezer főre (db) (2008.)	1 adófizetőre eső szája alap (Ft) (2008.)	1 adófizetőre eső összes szája (Ft) (2008.)
Algyő	648	123,49	1 616 771	284 779
Bordány	749	237,40	1 273 910	197 117
Deszk	617	172,15	1 764 224	328 566

Dóc	114	145,03	1 307 613	193 528
Domaszék	1005	207,17	1 400 225	233 697
Kübekháza	197	126,20	1 300 025	168 909
Röszke	806	246,55	1 425 086	210 071
Sándorfalva	1243	154,56	1 430 510	223 324
Szatymaz	917	199,65	1 477 513	249 478
Tiszasziget	275	155,63	1 412 427	206 097
Újszentiván	219	132,16	1 656 358	285 058
Zsombó	754	216,97	1 467 977	261 012
Települések összesen	7544	179,67	1 479 209	244 275
Csongrád megye	73092	172,47	1 659 573	308 358
DA-régió	81390	61,40	1 559 857	275 198
Országos	1561446	155,66	1 870 925	386 771

A személyi jövedelem adó alap fajlagos mutatója a célterület településein (1,48 millió Ft) alacsonyabb a megyei átlagnál (1,66 millió Ft), akárcsak az összes SZJA 1 adózóra számított mutatója (244 ezer Ft, megyei átlag: 308 ezer Ft. A vállalalkozási hajlandóság és a települések lakónépessége között jelentős kapcsolat mutatható ki: a magasabb lélekszámú területeken a regisztrált vállalkozások száma is magasabb, és a népességszám fogyatkozásával a gazdasági szervezetek száma is csökken. A regisztrált vállalkozások száma és a munkanélküliségi arány a magasabb lakónépességű települések esetében együtt változik, a kedvezményezett területeken pedig jóval alacsonyabb a regisztrált vállalkozások átlagos száma: csupán két harmada a nem kedvezményezettekhez képest.

A *célterület civil szférája* tekintetében megállapítható, hogy a Csongrád megyében működő, formálisan bejegyzett civil szervezeteknek a kutatás által érintett településeken 7%-a található, összesen 208 db szervezet. A legnagyobb számban Sándorfalván, Algyón és Zsombón, a legkisebb számban pedig Dócon és Tiszaszigeten működnek civil szervezetek:

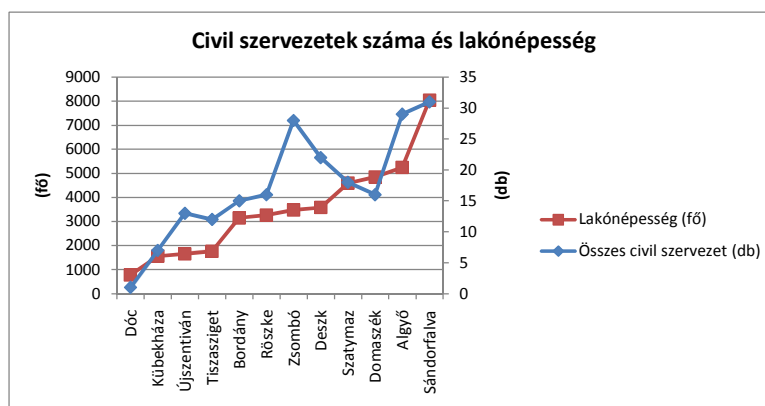
5. táblázat: A civil szervezetek száma célterület településein

Település	Összes civil szervezet (db)	Alapítvány (db)	Társadalmi szervezet (db)
Algyő	29	7	22
Bordány	15	7	8
Deszk	22	6	16
Dóc	1	0	1
Domaszék	16	6	10
Kübekháza	7	1	6
Röszke	16	2	14
Sándorfalva	31	5	26
Szatymaz	18	5	13
Tiszasziget	12	3	9

Újszentiván	13	1	12
Zsombó	28	8	20
Települések összesen	208	51	157
Csongrád megye	2962	1035	1927

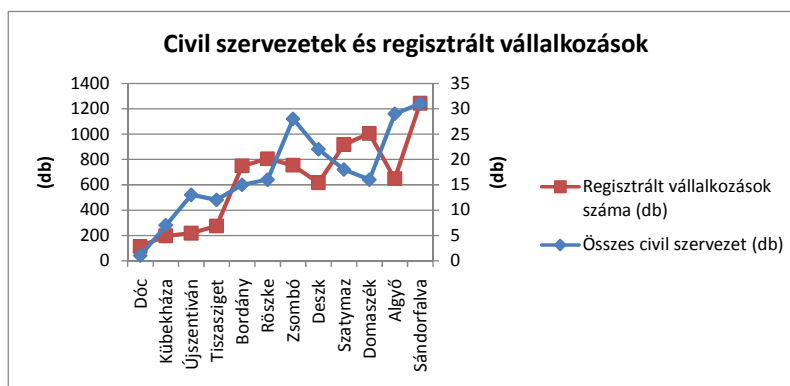
Alapítványokból Zsombón, Algyőn és Bordányban található a legtöbb, Dócon nem működik alapítvány. A társadalmi szervezetek száma Sándorfalván, Algyőn és Zsombón a legmagasabb, s szintén Dócon a legalacsonyabb.

A településnagyság és a civil szféra kiterjedtsége között pozitív kapcsolat figyelhető meg, **vagyis nem igaz, hogy minél kisebb egy közösség, annál nagyobb a társadalmi aktivitás mértéke, az összetartás és összeszerveződés:** a lakosság szám növekedésével egyre nagyobb számban fordulnak elő civil szervezetek²:



2. ábra: A civil szervezetek száma és a lakónépesség közötti összefüggés

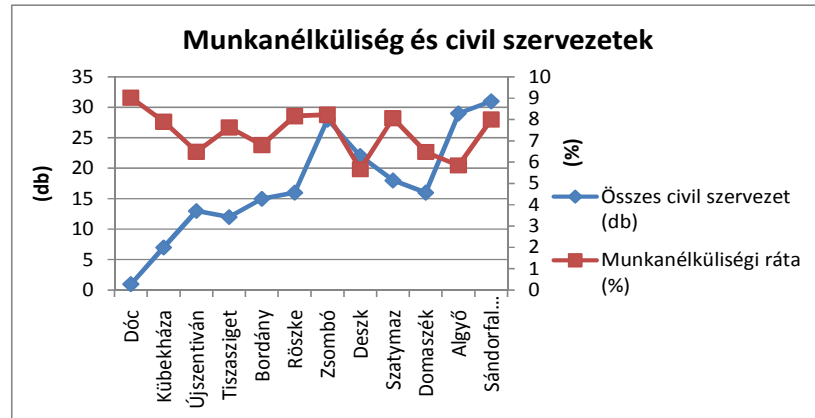
A civil szervezetek száma, elterjedtsége a **gazdasági fejlettség mutatójaként kezelhető, mert együtt mozog a vállalkozások számával:** azokon a településeken, ahol magasabb a vállalkozási hajlandóság, ott a civil szervezetek száma is több (Zsombó és Algyő esetében a civil szervezetek száma kiugróan magas a vállalkozásszámhoz képest, Domaszéken pedig alacsonyabb):



3. ábra: A civil és gazdasági szféra közötti kapcsolat

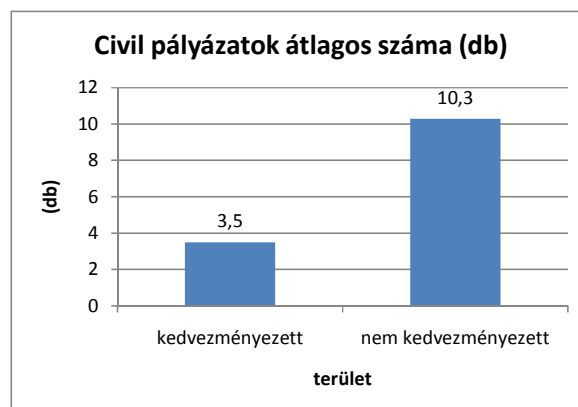
² Azaz a társadalmi aktivitás mértékét a társadalmi szervezetek számával mérve.

Az alacsonyabb gazdasági-társadalmi fejlettségi szint, valamint társadalmi problémák, mint a munkanélküliség nagyobb aránya, akadályozzák a társadalmi, civil szerveződést, mivel egyrészt vannak olyan települések, melyek esetében a csökkenő munkanélküliségi arány mellett csökkenő civil szervezetszám mutatható ki:



4. ábra: A civil szféra és a munkanélküliség közti összefüggés

Másrészt ugyanezen problémát jelzi, hogy a kedvezményezett területek átlagos civil szervezet száma jelentős mértékben elmarad a nem kedvezményezett térségeken működő civil szervezetek előfordulásától: előbbi mindössze 41,6%-a a nem kedvezményezett területeken működő civil szervezetek átlagos számának. A *civil szervezetek pályázati aktivitására* jellemző, hogy a célterület településeiről beadott pályázatok (átlagosan: 0,92 db) az összes Csongrád megyében beadott pályázatnak egy tizedét teszik ki (9,4%). A magasabb lélekszámú településeken magasabb pályázati aktivitás, azon települések esetében, ahol kiterjedtebb a civil szféra, a beadott NCA-pályázatok száma is magasabb, a kedvezményezett területekről beadott pályázatok száma azonban mindössze egy harmada a nem kedvezményezett települések átlagos pályázati számának:

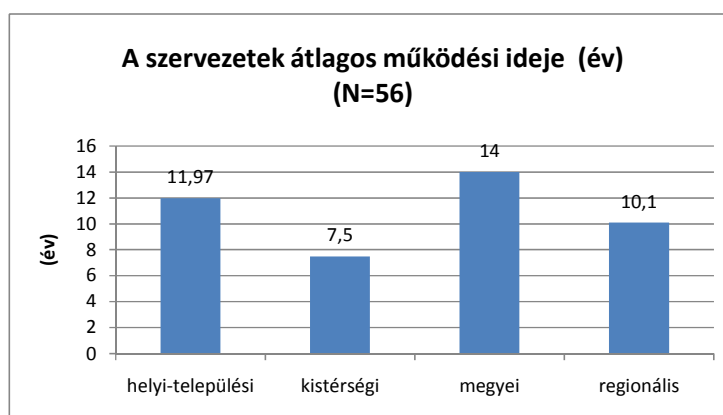


5. ábra: A pályázati aktivitás különbségei a kedvezményezett területeken

2.2. Kérdőíves felmérés

A válaszadó *civil szervezetek összetételére*, „demográfijára” jellemző, hogy túlnyomó többségük egyesület, működési idejük átlagosan 11,4 év (a legfiatalabb szervezet mindössze 1 éves, a legrégebb óta fennálló szervezet 53 éves). A szervezetek legnagyobb része (55%) legalább 11 éve működik, egyharmaduk működési ideje 4 és 10 év közötti, a 3 éve vagy kevesebb ideje működő civil szervezetek aránya pedig 12,5%.

A civil szervezetek nagy többsége helyben, azaz települési szinten működik, legnagyobb részben kulturális, a szabadidő és hobbi- tevékenységet folytatnak, illetve az **oktatás** és sport terén tevékenykednek. **Megválasztott és nyilatkozott működési terület a regionalizmus tudatosodását jelenti. Ezt jelzi az is, hogy a megyei hatókörű civil szervezetek átlagos működési ideje a legmagasabb (14 év), a kistérségieké pedig a legkisebb (7,5 év):**



6. ábra: A civil szervezetek működési ideje

A civil szervezetek tevékenységi profilja összetett: átlagosan 3,2 tevékenység megjelölésével tudták leírni profiljukat (82%-uk 1 és 4 db közötti tevékenységet végez), s 1 szervezet kivételével céljaik szerint aktívan működnek. **A tény, hogy tevékenységi körükben a harmadik leggyakrabbként említett tevékenység az oktatás, jelzi, hogy az érintett szereplőknek a főtevékenységhez illeszkedő ismeretek terjesztésében van kiemelkedő szerepük.**

A felmérés céljából – fejlesztési lehetőségek lokális bázisának feltárása – adódóan továbbá fontos kiemelni, hogy a válaszadó szervezetek közül 16,1% (9 szervezet) jelezte, hogy tevékenységi körében szerepel a településfejlesztés.

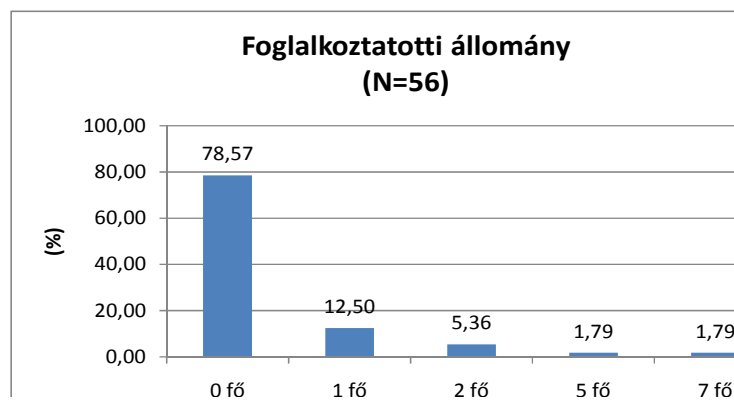
Az info-kommunikációs eszközök elterjedtsége jónak mondható a szervezetek körében: kétharmaduk (37 szervezet, 66,07%) rendelkezik email-címmel, majdnem egyharmaduknak (16 szervezet, 28,6%) pedig honlapja is van. Különösen jelentős ez az adat annak fényében,

hogy **korábbi – 2005-ös – felmérések tanúságai szerint a civilek ezen eszközrendszert minimális szinten használták, azaz ezen a téren javulás mutatható ki.**

A szervezetek *taglétszáma* átlagosan 52,4 fő (50 db szervezet, 6 db esetben nincs adat) legmagasabb taglétszám: 285 fő), legnagyobb részüknek (17 szervezet, 34%) 21 és 50 fő közötti a taglétszáma, amit a 11 és 20 fő közötti taglétszám követ (12 szervezet, 24%). A válaszadó szervezetek egy negyedének (13 db) tagsága 51 fő fölötti. A legalacsonyabb arányban (16%) a legfeljebb 10 fős taglétszámú szervezetek fordulnak elő. Átlagosan a legmagasabb taglétszámúak az egyesületek (62 fő), amit sorrendben az alapítványok (9 fő), majd a közalapítványok (7 fő) követnek. A közalapítványok mindegyike a 0 – 10 fő közötti taglétszámú szervezetek közül kerül ki, az egyesületek mindegyikében legalább 11 fős a tagság (ez kötelezettség az alapításkor), de jellemzően a magas taglétszámú kategóriákba tartoznak az egyesületek. Az alapítványok zöme legfeljebb 10 fős tagságú. Az összes válaszadó szervezet által tömörített tagok száma összesen 2620 fő, a célterület lakosságának létszáma pedig összesen 41 987 fő, ami azt jelenti, hogy **a célterület összlakosságának 6,24%-a tartozik a válaszadó szervezetekhez** (legfeljebb, ha nincs átfedés). A mintában mért átlagos taglétszám (52,4 fő), és az összes civil szervezet szám (208 db) alapján végzett becslés szerint a célterületen lévő becsült összes szervezeti tagságnak 24,04%-át elérte a kérdőíves kutatás.

A civil szervezet között a **magánszemélyek által alapítottak köre domináns**: a kizárólag magánszemélyekből álló szervezetek száma 38 (az összes szervezet 80,4%-a, a válaszadó szervezetek 84,4%-a), közülük 30 db egyesület, és 8 db alapítvány. A **teljes mértékben önkormányzati alapítású szervezetek száma összesen 4** (3 közalapítvány és 1 db közhasznú sport egyesület). A vegyes összetételű civil szervezetek aránya elenyésző (2 db).

A vizsgált civil szervezetek **foglalkoztatási képessége rendkívül alacsony**: 78,6%-nak nincs fizetett foglalkoztatottja, az alkalmazottal rendelkező szervezetek körében leggyakoribb, hogy 1 főt foglalkoztatnak (12,5%):

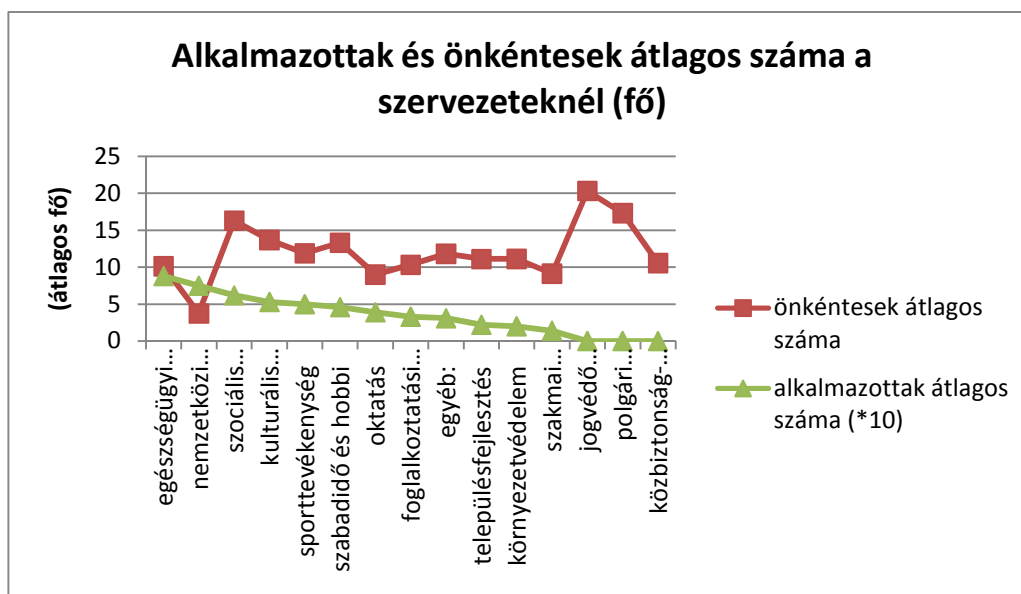


7. ábra: A civilek foglalkoztatotti állománya

Az egészségügyi-, nemzetközi-, szociális- és kulturális tevékenységet végző szervezetek esetében a legmagasabb az átlagos foglalkoztatotti létszám.

Átlagosan a válaszadó szervezeteknél 13 fő **önkéntes** dolgozik, jelentős eltérésekkel, mivel akadnak olyan civilek, melyeknél nincsenek önkéntesek (5,5%), és vannak olyanok is, melyeknél 50 illetve 52 önkéntes munkájára lehet számítani (nagy családosok, településért munkálkodók egyesülete). Átlagosan legtöbb önkéntessel a jogvédelem, polgári védelem, tűzoltás és a szociális tevékenység terén tevékenykedő szervezetek rendelkeznek.

A szervezetek fizetett foglalkoztatotti létszáma és a rendelkezésre álló önkéntes kapacitás mértéke között azonban összefüggés mutatható ki: **a magasabb fizetett foglalkoztatotti átlaghoz alacsonyabb önkéntes-szám társul, illetve ahol nincsenek fizetett alkalmazottak, ott kiugróan magas az önkéntesek jelenléte:**



8. ábra: A humán erőforrás összetétele

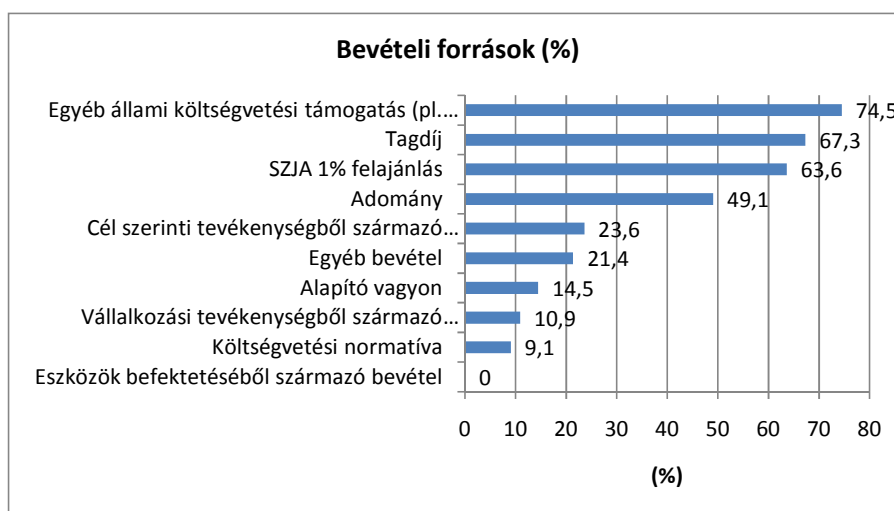
Ez alapján tehát megfogalmazható, hogy a válaszadó szervezetek a fizetett foglalkoztatotti létszám hiányosságait önkéntesekkel pótolják³.

A szervezetek nagy része esetében (56,6%) **felsőfokú végzettségű** az ügyintézőt végző személy, 41,5% esetében pedig középfokú (mindössze 1 olyan civil szervezet akadt, melynek ügyeit olyan személy intézi, aki alapfokú iskolai végzettséggel rendelkezik). Ez az iskolai végzettség arány **rendkívül jónak tekinthető**, mivel jelzi, hogy a szervezetek humán

³ A természetbeni hozzájárulás – az önkéntes munka kiszámított bérköltsége – azonban nem mérhető.

kapacitásában nagy arányban áll rendelkezésre képzett személyzet (felsőfokúak aránya 56,6%)⁴.

A civilek *finanszírozási forrásai* többszintűnek tekinthetők: legnagyobb részben (76%) 3 vagy 4 bevételi forrás jellemző. A legnagyobb arányban a **pályázatokat** is tartalmazó egyéb kategóriát jelölték (74,5%) a szervezetek, amit a tagdíjból származó bevételek (67,3% előfordulási arány), és a személyi jövedelem adó 1%-ának felajánlása követ (63,6%):



9. ábra: A civil szervezetek bevételi forrásai

Az *átlagos éves bevétel* 1.681.339 Ft, az összes árbevétel értéke: 82.385.617 Ft. Az éves összbevétel a válaszadó szervezetek több mint fele esetében (57,1%, 28 szervezet) esetében 1 millió forint alatt marad, egy ötödük (10 db) 1 millió forint és az átlagos érték közötti éves jövedelemmel rendelkezik, 22,4% (11 szervezet pedig) átlag feletti jövedelemmel.

A szervezetek **legnagyobb arányban (83,6%) más civil szervezettel működnek együtt**, mely partnereik legnagyobb része (41,3%) a saját településükön működik. Figyelemre méltó azonban, hogy **magas (30,4%) a külföldi szervezetekkel partnerségben lévő válaszadók aránya:**⁵

⁴ Sajnos nem áll rendelkezésre egyértelműen összehasonlítható vállalkozói adat (ennek feltárása további kutatás tárgya lehet), azonban összehasonlításként érdemes lehet figyelembe venni az alábbi, más kutatási eredményekből becsült mutatókat: a foglalkoztatottal nem rendelkező gazdasági szervezetek körében a felsőfokúak (vezetők) becsült aránya 95%, a jelentős (40% feletti) főfoglalkoztatotti létszámmal rendelkező gazdasági szervezetek esetében pedig ez az arány 4%.

⁵ A kutatás külön téma keretében nem tért ki a határon átnyúló pályázatokra, azonban az együttműködés terén vizsgálja a külföldi partnerségeket.

6. táblázat: Együttműködési partnerek

Együttműködik-e a szervezete más szereplőkkel működése, céljai megvalósítása során?	Nem (%)	Igen (%)	Ha igen, ez a partner hol működik?					Össz.	db
			Saját településen (%)	Más településen a Szegedi Kistérségben belül (%)	Más településen Csongrád megyén belül (%)	Az ország más részén (%)	Külföldön (%)		
1. civil szervezet	16,4	83,6	41,3	8,7	15,2	4,3	30,4	100	55
2. önkormányzat, többcélú kistérségi társulás	33,3	66,7	67,6	17,6	5,9	0	8,8	100	54
3. oktatási intézmény	31,5	68,5	70,3	18,9	0	2,7	8,1	100	54
4. ifjúsági önkormányzat	72,2	27,8	80,0	0	20,0	0	0	100	54
5. gazdasági társaság	79,6	20,4	8,3	41,7	16,7	8,3	25,0	100	54
6. egyéb:	77,8	22,2	33,3	8,3	25,0	16,7	16,7	100	54

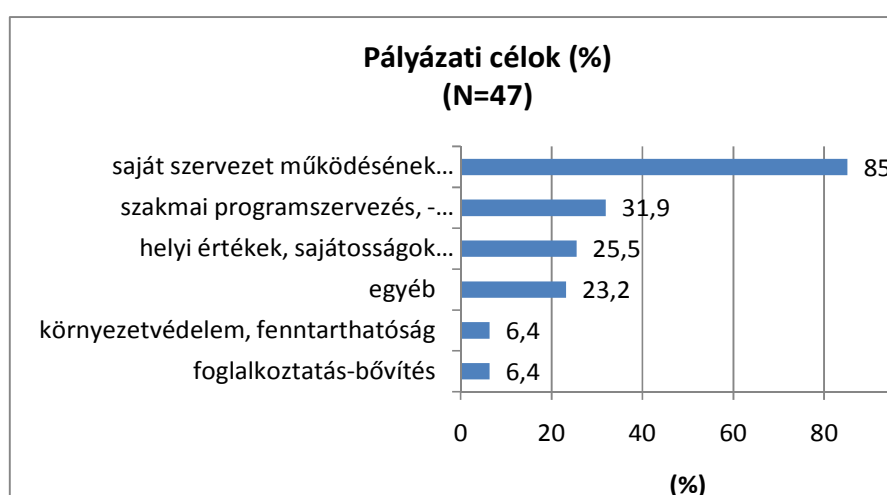
A civil szervezeti partnereket az oktatási intézmények követik előfordulási arány sorrendjében (68,5 %), melyek szintén túlnyomó részt a saját településről kerülnek ki (70,3%). Jelentős arányban fordul még elő az önkormányzat, többcélú kistérségi társulás mint partner (66,7%), mely együttműködések szintén döntően lokális szinten realizálódnak. **A civil szervezetek körében a legkevésbé jellemző a gazdasági szervezetekkel való együttműködés.**

A válaszadók *pályázati tevékenységére* jellemző, hogy kimagaslóan a legnagyobb arányban (77,4%) a Nemzeti Civil Alapprogram pályázatain indulnak, s ezen projektek esetében a legmagasabb a sikeresség valószínűsége is (83,7%), amit a Csongrád Megyei Önkormányzat pályázatai követnek (37,7%). A harmadik legelterjedtebb pályázat a válaszadó civilek körében az ÚMVP LEADER programja (30,2%). Azaz a pályázati aktivitás és sikeresség tekintetében megfogalmazható, hogy **az évente visszatérő, állandó és jól ismert pályázati források mellett a LEADER program a legelterjedtebb és legsikeresebb a válaszadók körében:**

7. táblázat: Pályázati aktivitás és sikeresség

Pályázati aktivitás és sikeresség	Pályázatot adott be:			Nyertes pályázattal rendelkezik:			N
	nem	igen	össz.	nem	igen	össz.	
Operatív Programok (TÁMOP, ROP, TIOP)	90,9	9,1	100,0	90	10	100	55
Nemzeti Civil Alapprogram (NCA) pályázatai	22,6	77,4	100,0	16,3	83,7	100	53
Magyar szakminisztériumok (pl. Szociális és Munkaügyi, Oktatási) pályázatai	88,7	11,3	100,0	68,8	31,2	100	53
Kis- és Középvállalkozói Céllelőirányzat (KKC) pályázatok	100,0	0	100,0	-	-	100	53
Csongrád Megyei Önkormányzat pályázatai	62,3	37,7	100,0	42,9	57,1	100,0	53
Egyéb	88,7	11,3	100,0	80	20	100,0	53
UMVP. III. tengely: A vidéki foglalkoztatás bővítése, a tevékenységek diverzifikálása	92,5	7,5	100,0	85,7	14,3	100,0	53
UMVP. IV. Helyi közösségek fejlesztése (LEADER)	69,8	30,2	100,0	55,6	44,4	100,0	53

A civilek túlnyomó részben **működésük támogatása** érdekében (85,1%), szakmai programszervezés, -lebonyolítás (31,9%) és a helyi értékek, sajátosságok megőrzése (25,5%), védelme céljából végeznek pályázati tevékenységet:



10. ábra: Pályázati célok

A legkevésbé elterjedt pályázati célok között a **foglalkoztatás-bővítés** és a környezetvédelem szerepel. Vagyis pályázási tevékenységre fordított erejük, kapacitásuk **döntő része a működés/működtetésük fenntartására fordítódik, és a legkevésbé célozza a szervezet erőforrásainak továbbfejlesztését pl. a foglalkoztatási képesség növelésével.**

Általánosságban **a legsikeresebbnek, legjobbnak** az évről évre megismétlődő, jól ismert pályázati források (Csongrád Megyei Önkormányzat és NCA-pályázatok) mellett **a LEADER-programot tartják a pályázati lehetőségeket értékelő civil szervezetek:**

8. táblázat: A pályázati lehetőségek értékelése

A pályázati lehetőségek értékelése	Elem szám (db)	Értékelési szempont					Össz.	Átlag
		„A pályázat bonyolult”	„A pályázat költséges”	„Magas önerőarányt várnak el”	„Sikeres pályázat esetén az adminisztráció bonyolult”	„Sikeres pályázat esetén a kifizetés gyakran késik”		
Operatív Programok (TÁMOP, ROP, TIOP)	5-7	2,5	2,3	2,7	2,4	3,4	13,3	2,7
Nemzeti Civil Alapprogram (NCA) pályázatai	23-31	3,9	4,3	4,1	3,8	3,7	19,7	3,9
Magyar szakminisztériumok (pl. Szociális és Munkaügyi, Oktatási) pályázatai	4	2,3	2,0	2,3	2,8	2,3	11,5	2,3
Kis- és Középvállalkozói Célelőirányzat (KKC) pályázatok	1	1,0	3,0	2,0	3,0	2,0	11,0	2,2
Csongrád Megyei Önkormányzat pályázatai	13-15	4,1	4,1	4,0	3,9	3,7	19,8	4,0
Egyéb pályázat (helyi önkormányzat)	2	5,0	5,0	5,0	5,0	5,0	25,0	5,0
UMVP: III. tengely: A vidéki foglalkoztatás bővítése, a tevékenységek diverzifikálása	4-3	2,8	2,3	3,3	2,5	3,0	13,8	2,8
UMVP: IV. Helyi közösségek fejlesztése (LEADER)	11-13	3,2	3,5	3,3	3,2	3,5	16,6	3,3
Összesen		24,6	26,4	26,6	26,6	26,6	130,7	26,1
Átlag		3,1	3,3	3,3	3,3	3,3	-	3,3

A válaszadó szervezetek véleménye szerint a *civil szféra jövőbeli szerepe* legjelentősebb a közösségek megerősítése, a helyi értékek megóvása terén, a gazdasági életben nem tulajdonítanak maguknak számottevő jelentőséget. Vagyis közép- és hosszútávon **döntően lokális szerep betöltését vizionálják, szerepük a gazdaság terén legkevésbé meghatározó** (nem jellemző, hogy hosszabb távon hozzájárulnak a térség foglalkoztatási helyzetének javításához, a térség gazdasági fejlődéséhez, illetve hogy többlet pályázati források megszerzését segítsék) – **ami a civil szerveződés alapelveivel megegyezik.**

2.3. Interjú kutatás⁶

A települések válaszadói többségben (8 interjúalany) **jelentős mértékű, kiterjedt, erős civil szféráról számoltak be**, azonban jellemző, hogy **gyakran alacsony az önálló forrásteremtési és pályázati tevékenység**. Ehhez más intézmények (jellemzően a települési önkormányzat és/vagy a Teleház) **nyújtanak szakmai és/vagy adminisztratív segítséget**. A válaszokból az is kirajzolódott, hogy **a települések civil szervezeteinek kezdeményező képességét nem elsősorban önmaguknak a civil szervezeteknek az intézményesült léte határozza meg, hanem a civil szervezetek vezetői mint egyéni személyek**, akik a szervezeti célok megvalósításáért idejüket és energiájukat áldozzák.

Mindegyik település interjúalánya meg tudott nevezni legalább egy olyan civil szervezetet, mely a település közösségi életében *kiemelt szerepet játszik*, s profiljuk is többségben beazonosításra kerül, jellemző a szervezetek önkormányzati kötődése (személyes kapcsolat). Átlagosan 3,75 kiemelten fontos civil szervezet van a 12 település átlagában, azonban a válaszok között jelentős mértékű a különbségek vannak, hiszen a legalacsonyabb érték 1, a maximum pedig 7:

9. táblázat: A kiemelten fontos civil szervezetek száma településenként

	Település	említett civil szervezetek száma (db)
1	Algyő	3
2	Bordány	3
3	Deszk	2
4	Domaszék	5
5	Dóc	2
6	Kübekháza	2
7	Röszke	1
8	Sándorfalva	4
9	Szatymaz	7
10	Tiszasziget	6
11	Újszentiván	7
12	Zsombó	3
	Összesen	45
	átlag	3,75
	maximum	7
	minimum	1

⁶ Az interjúk elemzése keretében terjedelmi korlátok miatt a strukturált interjúvázat kérdései során kapott szöveges válaszok tartalmi összegzésének bemutatására, a lényegi elemek kiemelésére szorítkozunk.

Az interjúk kutatás mellett párhuzamosan végzett kérdőíves felmérés keretében (eredményeit lásd fentebb) kapott válaszok együttes elemzése kimutatta, hogy a fentiekben megnevezett szervezetek közül 37 szervezet került megkeresésre (az említett szervezetek 82,2%-a) postai kérdőívvel⁷. **Az interjúalanyok által megnevezett kiemelt szervezetek, csoportok aktivitására jellemző, hogy a közülük megkeresett 37 szervezet majdnem kétharmada (64,9%), 24 szervezet visszaküldte a kitöltött kérdőívet.** A települések többsége esetében 50% feletti a kérdőívet visszaküldő szervezetek aránya:

10. táblázat: A kiemelt szervezetek aktivitása

Település neve	kérdőívvel megkeresett szervezetek száma (db)	kérdőívet visszaküldő szervezetek száma (db)	visszaküldött kérdőívek aránya (%)
Algyő	3	2	66,67
Bordány	1	1	100,00
Deszk	2	1	50,00
Dóc	1	1	100,00
Domaszék	3	2	66,67
Kübekháza	2	0	0,00
Röszke	1	1	100,00
Sándorfalva	4	3	75,00
Szatymaz	6	4	66,67
Tiszasziget	5	1	20,00
Újszentiván	6	6	100,00
Zsombó	3	2	66,67
Összesen	37	24	64,86

Megfogalmazható tehát, hogy a kérdőíves kutatással a formálisan is bejegyzett, az interjúalanyok által kiemelt jelentőségűnek tekintett szervezetek 64,9%-át (24 a 37-ből), az összes említett csoportnak és szervezetnek pedig több mint felét (53,3%, 24 a 45-ből) sikerült egyaránt megszólítani és elérni, valamint ezen arányban **a szervezetek motiváltak és segítőkészek bizonyultak.**

Lényeges még ebben a tekintetben, a **formálisan, szervezetileg nem bejegyzett civil szerveződések is további jelentős szereppel bírnak egyes települések közösségi életében**

Az erős civil szféra két feltételre épül a válaszadók szerint 1. egy jó, közös cél megléte, melynek megvalósítására érdemes megszerveződni, és 2. az emberi tényező: egy-egy lelkes és elkötelezett személy megléte, aki felvállalja a civil munkát. További intézményi tényezőként

⁷ A nem 100%-os megkeresési arány oka, hogy az interjúalanyok által megnevezett szervezetek nem mindegyike formálisan is létező szervezet, így azok adatai a kutatás során használt nyilvános adatbázisban nem elérhetők.

került megnevezésre a települési önkormányzat szerepe (anyagi és eszmei támogatás, szakmai támogatás, segítségnyújtás).

A *civilek pályázati tevékenysége* tekintetében jellemző, hogy a civil szervezetek körében leggyakoribb pályázati lehetőségek a Nemzeti Civil Alap által kiírt pályázatok (ez összhangban van azon kérdezetti véleményekkel is, mely szerint a civilek döntően működésre pályáznak); amit a **LEADER programok követnek**, majd pedig harmadik helyen – az EU-s források keretében külön említett – TÁMOP-pályázatok szerepelnek. A pályázás tekintetében itt is felmerül a válaszokban, hogy a **civil szervezetek segítségre szorulnak a pályázati tevékenység terén** (pl. az önrészt gyakran az önkormányzat segítségével teremtik elő, szakmailag nem képzettek – ezen pedig gyakran segít a Teleház).

A civil szervezetek *pályázati tevékenységét gátló tényezők* között külső és belső tényezőket említettek az interjúalanyok. A **külső tényezők** körében az utófinanszírozási rendszer, adminisztratív korlátok, és a kedvezőtlen kormányzati politika került megnevezésre, a **belső tényezők** között pedig az önerő biztosításának nehézségei, a tapasztalatlanság és esetenként a motiválatlanság.

A *pályázati rendszerben elképzelhető civil lépéselőnyt* a megkérdezettek nagy többsége be tudott azonosítani. Ezen előnyök része a **pályázatok adminisztratív jellemzőihez kapcsolódik** (100%-os támogatási arány lehetősége (ez kimagasló a válaszadók körében), kevésbé szigorú fenntartási kötelezettségek, kizárólag civileknek kiírt pályázatok). A civil szervezetek másik, **belső jellemzőiből** származó előnyei között a válaszadók a szakmai kompetenciát, a hosszabb működési idő és az alulról szerveződést említették.

Az interjúalanyok által kifejtett vélemények alapján általánosságban megfogalmazható, hogy a **településeken működő civil szervezetek mind az önkormányzattal, mind pedig a gazdasági szereplőkkel (vállalkozások) jó kapcsolatot ápolnak** – az önkormányzattal ezen viszony a legtöbb válaszadó jelentősebbnek tekinti.

A **civil szféra-önkormányzatok** közötti kapcsolat az alábbi formákban nyilvánul meg: (1.) a települési önkormányzat a civil szféra számára anyagi támogatást ad, szakmai tanácsadást nyújt, pályázatírást végez. A civil szervezetek cserébe (2.) részt vesznek az önkormányzat rendezvényein, fejlesztik a település közösségi életét.

A – válaszadók által kevésbé jelentősnek ítélt – **civil szféra és a gazdasági szereplők** közötti viszony esetében pedig előkerült, hogy egyrészt a gazdasági szereplők a civil szervezeteket szponzorálják, anyagi támogatást nyújtanak. Másrészt pedig a civil szervezetek info-

kommunikációs infrastruktúrát bocsátanak rendelkezésre (Teleház esetében, jellemzően régebben), illetve „kvázi-őrző-védelmi” szolgáltatást nyújtanak (a mezőgazdasági nagyvállalkozók betakarítási időszakban megkérik a helyi polgárőr szervezeteket, hogy sűrűbben járőrözzenek a földterületeken az esetleges terménylopásokat megakadályozandó).

A *civil szervezeteknek tulajdonított hosszabbtávú funkciók* tekintetében az interjúalanyok alapvetően 2 szinten fogalmaztak meg lehetséges szerepköröket. A lényegesebbnek ítélt és jellemzőbb 1. **közösségi szinten** a helyi társadalom, a közösségek építése az egyik meghatározó funkció. A másik egyfajta közvetítő funkció a települési önkormányzat vonatkozásában, továbbá említésre került még, hogy a civileknek a lakosság mozgósításában, érdekartikuláció terén lehet jövőbeli szerepe – azaz valamiféle kontroll funkció az önkormányzat irányában.

A másik említett terület az **2. egyéni szint**. Ebben a tekintetben a civil szervezetek a jövőben elsősorban oly módon játszhatnak szerepet egyes interjúalanyok szerint, hogy helyben hasznos időtöltési lehetőségeket kínálnak a lakosoknak, és a család intézményének visszaszorulásával ellentétesen illetve azt kiegészítően teljesebb élet lehetőségét teremtik meg.

A *civilek számára megfelelően tartott támogatási rendszer* kérdéskörében az interjúalanyok válaszaiban alapvetően két támogatási rendszerrel kapcsolatban jelentek meg vélemények. Egyrészt a **jelenlegi pályázati rendszer megítélése** kapcsán megfogalmazható, hogy annak megítélése alapvetően pozitív, mivel (1.) ez a struktúra jól használható, a szervezetek által jól ismert – különösen a működési támogatások, helyi programszervezés terén, és mert (2.) adekvát szelekciós mechanizmusnak tekinthető, vagyis szűri az aktív és nem tettekreész illetve kompetens szereplőket. A pályázati rendszerrel kapcsolatosan azonban az interjúalanyok hiányokat, további fejlesztési lehetőségeiket is megneveztek: jó volna, ha civil delegáltak kerülhetnének a pályázati döntőbizottságokba, ha az előfinanszírozási kötelezettséget könnyítenék, és bőségesebb pályázati források állnának rendelkezésre.

A másik felvetődő támogatási rendszer a **normatív támogatás** volt, mellyel kapcsolatos vélemények alapvetően fenntartásokat tükröztek. Ilyen például, hogy egyes véleményalkotók szerint kialakulhat függőség a normatív támogatások tekintetében (elsősorban anyagi téren, illetve ebből fakadóan az is előfordulhat, hogy a támogatott elkötelezetté válik a támogató irányában). Mások szerint visszaélési lehetőségeket rejtene magában a normatív támogatás, és kétséges döntési mechanizmusnak tekintik. Lehetséges előnyei között azonban felmerült,

hogy kiszámíthatóvá tenné a gazdálkodást a civil szervezetek számára, és könnyen megoldaná a működési költségek fedezésének kérdését.

A civilek támogatási rendszerének kapcsán kibontakozó vélemények terén **egyéb, különleges, újszerű támogatási elképzelések** is felvetődtek. Ennek egyik példája, hogy a bevált programok/szervezetek 'akkreditációját' lehetne kezdeményezni, melynek értelmében az adott szervezet évről évre megkapná az adott tevékenységhez szükséges erőforrásokat, így a programok megrendezése és lebonyolítása nem kerülne veszélybe. Másrészt egyéb támogatási lehetőségként vetődött fel a civilek tekintetében, hogy előzetes tevékenységi terv alapján tevékenységáramos támogatást igényelhetnének.

A civileknek a *település és a környezet életében, fejlődésében betöltött szerepének* megítélésére jellemző, hogy a válaszadók szerint a civil szféra összességében átlagosan 4,05 mértékben járul hozzá a település és térség fejlődéséhez (az értékelés 1 és 5 közötti osztályozás révén történt). A legjellemzőbb dimenzió, melynek terén a civil szervezetek szerepe megjelenik, a kulturális-társadalmi terület. A válaszadók úgy ítélték meg, hogy a település **gazdasági fejlődéséhez a civil szervezetek hozzájárulása a legalacsonyabb mértékű.**

Végezetül a kérdezettek többsége (1 település kivételével) megjelölt olyan lehetőséget, melynek révén a civilek szerepet vállalhatnak az *önkormányzati döntéshozatalban* – azonban ez elsődlegesen a települési szint vonatkozásában jelenik meg. Utóbbinak lehetnek intézményes, illetve informális lehetőségei. **Az intézményes csatornák** esetében olyan módok kerültek említésre, hogy a civil szervezetek és/vagy az ifjúsági polgármester meghívót kapnak a testületi ülésekre, Civil Kerekasztal működtetése, illetve hogy a (támogatásban részesült) civil szervezetek beszámolóikkor kifejtik véleményüket a támogató (önkormányzat) felé. A helyi döntéshozatalban való részvétel **informális típusai** döntően személyes kapcsolaton alapulnak: ennek formái, hogy a civil szervezet vezetője egyben önkormányzati képviselő, vagy szervezet tagjai közvetlen baráti kapcsolatot ápolnak a települési polgármesterrel, illetve hogy a civil szervezetek bizalommal fordulhatnak az önkormányzat munkatársai felé.

A kistérségi szintű döntéshozatalban való civil részvétel lehetősége az interjúalanyok szerint döntően formális, mivel ez a **Déli Napfény Nonprofit Kft**-n keresztül valósul meg (kiemelendő azonban, hogy ennek előzménye, feltétele az érintett civil szervezet települési szintű sikeres működése).

3. Következtetések

Az empirikus adatok fényében az alábbi következtetések fogalmazhatók meg:

1. Elsősorban a statisztikai adatok másodelemzése során kapott összefüggések alapján megállapítható, hogy nem tartható azon elképzelés, mely szerint minél kisebb egy közösség, annál nagyobb a társadalmi aktivitás mértéke, az összetartás és összeszerveződés, hiszen **a lakosság szám növekedésével a civil szervezetek száma is gyarapodást mutat**. A civil szervezetek elterjedtsége – az adatokban rejlő összefüggés alapján – **a gazdasági fejlettség indikátorának tekinthető**, mivel a civil szervezetek száma együtt mozog a regisztrált vállalkozások számával.
Továbbá jellemző, hogy **az alacsonyabb gazdasági-társadalmi fejlettségi szint, a társadalmi problémák** (munkanélküliség, a település/térség elmaradott helyzete) **akadályozzák a társadalmi, civil szerveződést**, hiszen a vannak olyan települések, ahol a csökkenő munkanélküliségi arány mellett csökkenő civil szervezetszám mutatható ki, és a kedvezményezett településeken kevesebb civil szervezet található.
2. A kérdőíves kutatás rávilágított egyrészt, hogy a civil szervezetek működési területe a **regionalizmus tudatosodását jelenti**, mivel a megyei hatókörű civil szervezetek átlagos működési ideje a legmagasabb, a kistérségieké pedig a legkisebb. Ezzel összhangban áll, hogy a **válaszadó szervezetek 16,1%-a végez településfejlesztési tevékenységet**. A civilek tevékenységi területük kapcsán pedig jellemzően a **főtevékenységhez illeszkedő ismeretek terjesztésében** – oktatási tevékenység – **vállalnak kiemelkedő szerepet**.
3. A **humán erőforrások** tekintetében jellemző, hogy a szervezeteket döntően magánszemélyek alapították, átlagos taglétszámuk 52,4 fő. A **foglalkoztatási képesség rendkívül alacsony**: többségüknek (78,6) nincs, vagy csupán 1 fő fizetett foglalkoztatottja van (12,5%). Az emberi erőforrások terén további lényeges tényező az **önkéntesállomány** („aktivisták”), mely kiegészíteni látszik a foglalkoztatásbeli hiányosságokat, hiszen azon szervezeteknél, **ahol nincsenek fizetett alkalmazottak, ott kiugróan magas az önkéntesek jelenléte**. Kiemelten jónak tekinthető azonban a vizsgált szervezetek humán erőforrás kapacitása az **iskolai végzettség** tekintetében, mivel a szervezetek nagy része esetében (56,6%) **felsőfokú végzettségű** az ügyintézőt végző személy, 41,5% esetében pedig középfokú – különösen, ha figyelembe vesszük, hogy a felsőfokú végzettségük aránya a vállalkozások esetében mindössze 4%.
4. A **társadalmi tőke** szempontjából – a kérdőívek alapján – a civil szervezetek jellemzően más, szintén a lokális szinten működő civilekkel működnek együtt, a partnerség a

legkevésbé jellemző a gazdasági szféra tekintetében. További adalékot jelent, hogy – az interjúk kutatás eredményei alapján – az **erős civil szféra feltétele kettős**: 1. egy jó, közös cél, és 2. az emberi tényező (lelkes személy), amit a harmadik faktorként a települési önkormányzat egészíti ki (anyagi-, eszmei-, szakmai támogatás). A **civil szféra kapcsolata mind az önkormányzattal, mind a gazdasági szférával kétirányú**, előbbi esetben jelentősebb, az utóbbival kevésbé meghatározó (összhangban a kérőíves válaszokkal). A szférák közötti kapcsolat főbb formái: 1. a települési önkormányzat anyagi támogatást, szakmai tanácsadást nyújt, pályázatírást végez a civil szféra számára, míg utóbbi cserébe részt vesz az önkormányzat rendezvényein, és a civilek fejlesztik a település közösségi életét. 2. Civilek és a gazdasági szereplők közötti – kevésbé jelentős – kapcsolat keretében a vállalkozások szponzorálhatják a civileket, a civil szervezetek pedig különféle szolgáltatásokat biztosítanak a gazdasági szervezetek számára.

A társadalmi tőke és kooperáció tekintetében jelentős kérdés még a civilek **önkormányzati döntéshozatalban való részvételének kerete**, mely lokális szinten vagy a települési önkormányzat felé mutató intézményes csatornákon, vagy informális-személyes kapcsolatokon keresztül valósul meg, kistérségi szinten pedig kizárólag a Déli Napfény Nonprofit Kft-n keresztül.

5. A **gazdasági tőke** terén a szervezetek finanszírozása több lábon áll, melyben egyik legjelentősebb szerepe a **pályázatoknak** – továbbá a **tagdíjbevételeknek** és **SZJA-felajánlásoknak** van. A civilek által használt pályázati lehetőségek között az évente visszatérő, állandó és jól ismert pályázati források mellett a **LEADER program a legelterjedtebb, legsikeresebb és összességében a legjobbnak ítélt**. A pályázati tevékenység azonban **döntően a működés/működtetésük fenntartására fordítódik**, ami teljes mértékben lefoglalja a kapacitásokat, elvonva az esetleges továbbfejlesztési lehetőségektől (pl. a foglalkoztatás-bővítés). További fontos – az interjúalanyok válaszaiból kirajzolódó – körülmény, hogy a civil szervezetek pályázati tevékenységük során **segítségre szorulnak** (anyagiak, önerő biztosítása és szakmai, pályázatírási kompetenciák, hiányosságok terén), melyet a települési önkormányzat, és/vagy a Teleház ad meg számukra. Alapvetően azonban a jelenlegi pályázati rendszert a szervezetek számára általában megfelelőnek értékelik a kérdezettek.
6. A civil szféra jövőbeli szerepe kapcsán a közösségi élet és kulturális, helyi értékek megőrzése a legjellemzőbb, a gazdasági élet terén nem jelentős a közép- és hosszú távú szerepvállalás, **mely vélekedés a civil szerveződés alapelveivel összhangban van**.

4. Fogalommagyarázat

Egyesület

Az egyesület olyan önkéntesen létrehozott, önkormányzattal rendelkező szervezet, amely az alapszabályában meghatározott célra alakul, nyilvántartott tagsággal rendelkezik, és céljának elérésére szervezi tagjai tevékenységét. Az egyesület jogi személy.

(Forrás: 1959. évi IV. törvény a Polgári Törvénykönyvről, 61. §)

Alapítvány

Magánszemély, jogi személy és jogi személyiséggel nem rendelkező gazdasági társaság (a továbbiakban együtt: alapító) - tartós közérdekű célra - alapító okiratban alapítványt hozhat létre. Alapítvány elsődlegesen gazdasági tevékenység folytatása céljából nem alapítható. Az alapítvány javára a célja megvalósításához szükséges vagyont kell rendelni. Az alapítvány jogi személy.

(Forrás: 1959. évi IV. törvény a Polgári Törvénykönyvről, 74/A. § (1))

Közalapítvány

A közalapítvány olyan alapítvány, amelyet az Országgyűlés, a Kormány, valamint a helyi önkormányzat vagy kisebbségi önkormányzat képviselő-testülete közfeladat ellátásának folyamatos biztosítása céljából hoz létre.

(Forrás: 1959. évi IV. törvény a Polgári Törvénykönyvről, 74/G. § (1) (1))

Közalapítványokat 2006. előtt az Országgyűlés, a Kormány, valamint a helyi önkormányzat képviselő-testülete közfeladat ellátásának folyamatos biztosítása céljából hozott létre.

A Ptk. 74/G.§-a szabályozta 2006. augusztus 24. előtt, de deregulációra került sor átmeneti, továbbelő szabályokkal, ez azt jelenti, hogy a még létező közalapítványok alapítványként megszorító szabályokkal működhetnek. Ma a 2006. évi LXV. törvény az államháztartásról szóló 1992. évi XXXVIII. törvény és egyes kapcsolódó törvények módosításáról tartalmazza ezeket a megszorító szabályokat.

Önkéntesség

Az Országgyűlés elismeri a társadalom tagjainak szolidaritásán alapuló, az állampolgárok öntevékenységét kifejező, a személyeknek és közösségeknek más vagy mások javára ellenszolgáltatás nélkül végzett önkéntes tevékenységét. Annak érdekében, hogy e jelentős társadalmi erőforrás a közcélok elérése érdekében is mind hatékonyabban mozgósíthatóvá váljon, az Országgyűlés a jelen törvény megalkotásával meghatározza a közérdekű önkéntes tevékenység alapvető szabályait, továbbá kedvezmények és garanciák biztosításával ösztönözni kívánja az állampolgárok és szervezeteik részvételét a társadalom előtt álló feladatok megoldásában, a közcélok elérésében. A kitűzött célok elérése és a közérdekű önkéntes tevékenységben való társadalmi részvétel jogi feltételeinek megteremtése érdekében az Országgyűlés a következő törvényt alkotja:

1. §

(1) A törvény hatálya

a) a 3. § (1) bekezdése szerinti természetes személynél, jogi személynél, illetve jogi személyiséggel nem rendelkező gazdasági társaságnál (a továbbiakban: fogadó szervezet) Magyarországon végzett,

b) a magyar állampolgár által a 3. § (1) bekezdésének a)-e) pontja szerinti fogadó szervezetnél a Magyar Köztársaság területén kívül (a továbbiakban: külföld) végzett közérdekű önkéntes tevékenységre terjed ki.

(2) A törvény hatálya nem terjed ki

- a) az önkéntes véradásra,
- b) az önkéntes, illetve létesítményi tűzoltóként végzett tevékenységre,
- c) a polgári természetűként végzett tevékenységre.

(3) E törvény nem érinti a 3. § (1) bekezdésén kívüli személynél, szervezetnél, illetve tevékenységi körben más vagy mások javára, ellenszolgáltatás nélkül végzett önkéntes tevékenységet.

(Forrás: 2005. évi LXXXVIII. törvény a közérdekű önkéntes tevékenységről)

5. Források

Elsődleges források

„Civil potenciál 2010” – Háttérelmézések – Statisztikai adatok másodelemzése

„Civil potenciál 2010” – Háttérelmézések – Interjúk kutatás

„Civil potenciál 2010” – Háttérelmézések – Kérdőíves felmérés

További tanulmányok, kutatások, elemzések

A jogismeret, joghasználat jellemzői a civil nonprofit szektorban (Forrás: <http://www.emla.hu/nosza/anyag/ch05s02.html>)

Berényi L. (2006) A nonprofit szervezetek. Bessenyei Kiadó, Nyíregyháza, pp 19-26.

Czike Klára – Bartal Anna Mária: OFA Munkaügyi tárgyú kutatások. Kutatási összefoglaló. Nonprofit szervezetek és önkéntesek – új szervezeti típusok és az önkéntes tevékenységet végzők motivációi. Pázmány Péter Katolikus Egyetem, Piliscsaba (Forrás: www.ofa.hu/index.php?WG_NODE=WebIntRedirect&WG_OID)

Demokratikus Jogok Fejlesztéséért Alapítvány. (2006) A nonprofit szervezetek joga. Dem Net könyvek 6. Budapest, pp. 8-23.

Frey Mária: A nonprofit szektor foglalkoztatási szerepvállalásának lehetőségei és korlátai, 1998.

Kicsiny László - Balogh Péter - Mentus Hajnalka: Igényfelmérés a Csongrád megyei civil szervezetek körében. (2009.) (kézirat)

Kiss Ambrus: Munkahelyteremtés, munkahelymegőrzés és közfoglalkoztatás - ahogy a munkaügyi központok látják, 2009. szeptember

Nonprofit Információs és Oktató Központ Alapítvány Magyarországi civil szervezetek informatikai szempontból releváns részének informatikai és egyéb kommunikációs jellemzői. (2004) Forrás: <http://www.niok.hu/download/osszegzes.doc>

Pintér Róbert (BME-ITTK): A információs társadalomért tevékenykedő civilek beágyazódása és megítélése a fejlesztésekben érdekelt csoportok szemszögéből. A fókuszcsoporthoz tartozó kutatás tanulságai. (2006). (Forrás: http://www.ittk.hu/itszn/docs/Pinter_NCA_paper.doc)

Dr. Zám Mária: Munkaerő-piaci kutatások. A munkanélkülieket segítő non-profit szervezetek kapcsolatainak vizsgálata, fejlesztésük lehetőségei. (Forrás: <http://www.sulinet.hu/tart/fcikk/Kebh/0/18302/1>)

Statisztikai adatok forrásai

Mutató megnevezése	Mutató forrása
Lakónépesség az év végén (2008.)	KSH Tájékoztatási adatbázis (www.ksh.hu)
Élveszületés (2008.)	KSH Tájékoztatási adatbázis (www.ksh.hu)
Halálozás (2008.)	KSH Tájékoztatási adatbázis (www.ksh.hu)
Természetes szaporodás, fogyás (-) (2008.)	KSH Tájékoztatási adatbázis (www.ksh.hu)
60 éves és idősebbek aránya (2008.)	Saját számítás: KSH Tájékoztatási adatbázis (www.ksh.hu)
Nőtöbblet (2008.)	Saját számítás: KSH Tájékoztatási adatbázis
Munkanélküliségi arány (2009. december)	Állami Foglalkoztatási Szolgálat Statisztikai adattára (www.afsz.hu)
Regisztrált vállalkozás (db) (2008.)	KSH: Csongrád Megye Statisztikai Évkönyve (2008.)
Vállalkozások ezer főre (db) (2008.)	KSH: Csongrád Megye Statisztikai Évkönyve (2008.)
1 adófizetőre eső szja alap (Ft) (2008.)	Saját számítás: KSH: Csongrád Megye Statisztikai Évkönyve (2008.)
1 adófizetőre eső összes szja (Ft) (2008.)	Saját számítás: KSH: Csongrád Megye Statisztikai Évkönyve (2008.)
Összes civil szervezet (db)	Társadalmi Szervezetek és Alapítványok Névjegyzékében (www.birosag.hu)
Alapítvány (db)	Társadalmi Szervezetek és Alapítványok Névjegyzékében (www.birosag.hu)
Társadalmi szervezet (db)	Társadalmi Szervezetek és Alapítványok Névjegyzékében (www.birosag.hu)
Civil pályázatok száma (db)	Nemzeti Civil Alapprogram pályázati kereső (www.nca.hu)